

**Decyzja  
o środowiskowych uwarunkowaniach  
realizacji przedsięwzięcia**

Na podstawie art. 104 ustawy z dnia 14 czerwca 1960r. *Kodeks postępowania administracyjnego* (Dz. U. z 2022r. poz. 2000) oraz zgodnie z art. 71 ust. 1, ust. 2 pkt 2, art. 75 ust. 1 pkt 4, art. 84 oraz art. 85 ust. 1 i ust. 2 pkt 2 ustawy z dnia 3 października 2008r. *o udostępnianiu informacji o środowisku i jego ochronie, udziale społeczeństwa w ochronie środowiska oraz o ocenach oddziaływania na środowisko* (Dz. U. z 2022r. poz. 1029 ze zm.), w związku z § 3 ust. 1 pkt 88 rozporządzenia Rady Ministrów z dnia 10 września 2019r. *w sprawie przedsięwzięć mogących znacząco oddziaływać na środowisko* (Dz. U. z 2019r. poz. 1839 ze zm.), po rozpatrzeniu wniosku z dnia 26.10.2021r. firmy ZPUE S.A., ul. Jędrzejowska 79c, 29-100 Włoszczowa reprezentowanej przez pełnomocnika Pana Bogdana Knopa – Prezesa zarządu „EKOURBIS” Sp. z o.o., w sprawie wydania decyzji o środowiskowych uwarunkowaniach realizacji przedsięwzięcia polegającego na wykonaniu wiaty zbrojowni o funkcji produkcyjnej, zmianie sposobu użytkowania budynku handlowego na magazyn, rozbudowie magazynu z wyburzeniem starego budynku, zmianie użytkowania terenu leśnego na plac składowy na terenie ZPUE S.A. w m. Włoszczowa przy ul. Jędrzejowskiej 79 C

**o r z e k a m:**

**Dla planowanego przedsięwzięcia pod nazwą: „Wykonanie wiaty zbrojowni o funkcji produkcyjnej, zmiana sposobu użytkowania budynku handlowego na magazyn, rozbudowa magazynu z wyburzeniem starego budynku, zmiana użytkowania terenu leśnego na plac składowy na terenie ZPUE S.A. w m. Włoszczowa przy ul. Jędrzejowskiej 79 C”, planowanego do realizacji przez ZPUE S.A., ul. Jędrzejowska 79c, 29-100 Włoszczowa, gmina Włoszczowa, powiat włoszczowski, województwo świętokrzyskie:**

- I. Stwierdzam brak potrzeby przeprowadzenia oceny oddziaływania przedsięwzięcia na środowisko.**
- II. Nie stwierdzam zgodności lokalizacji przedsięwzięcia z zapisami miejscowego planu zagospodarowania przestrzennego, ponieważ to przedsięwzięcie ma być realizowane na terenie, dla którego nie ma obowiązującego miejscowego planu zagospodarowania przestrzennego.**
- III. Charakterystyka przedsięwzięcia stanowi załącznik nr 1 do przedmiotowej decyzji.**
- IV. Mapa z usytuowaniem przedsięwzięcia oraz terenem oddziaływania stanowi załącznik nr 2 do niniejszej decyzji.**

**UZASADNIENIE**

W dniu 27.10.2021r. zostało wszczęte postępowanie administracyjne w przedmiocie wniosku firmy ZPUE S.A., ul. Jędrzejowska 79c, 29-100 Włoszczowa reprezentowanej przez pełnomocnika Pana Bogdana Knopa, w sprawie wydania decyzji o środowiskowych uwarunkowaniach realizacji przedsięwzięcia pod nazwą „Wykonanie wiaty zbrojowni o funkcji produkcyjnej, zmiana sposobu użytkowania budynku handlowego na magazyn, rozbudowa magazynu z wyburzeniem starego budynku, zmiana użytkowania terenu leśnego na plac składowy na terenie ZPUE S.A. w m. Włoszczowa przy ul. Jędrzejowskiej 79 C.”

Do wniosku dołączono załączniki wymienione w art. 74 ust. 1 ustawy z dnia 3 października 2008r. o udostępnianiu informacji o środowisku i jego ochronie, udziale społeczeństwa w ochronie środowiska oraz o ocenach oddziaływania na środowisko tj.: kartę informacyjną przedsięwzięcia w czterech egzemplarzach wraz z zapisem w formie elektronicznej, uzupełnioną pismami z dnia: 23.11.2021r., 14.04.2022r., 13.06.2022r., 22.08.2022r., poświadczoną przez właściwy organ kopię mapy ewidencyjnej w wersji papierowej obejmującej przewidywany teren, na którym będzie realizowane przedsięwzięcie, oraz obejmującej przewidywany obszar, o którym mowa w ust. 3a zdanie drugie tj. obszar znajdujący się w odległości 100 m od granic tego terenu a także działki, na których w wyniku realizacji, eksploatacji lub użytkowania przedsięwzięcia zostałyby przekroczone standardy jakości środowiska, lub działki znajdujące się w zasięgu zaznaczonego oddziaływania przedsięwzięcia, które może wprowadzić ograniczenia w zagospodarowaniu nieruchomości, zgodnie z jej aktualnym przeznaczeniem, mapę w postaci papierowej oraz elektronicznej, w skali zapewniającej czytelność przedstawionych danych z zaznaczonym przewidywanym terenem, na którym będzie realizowane przedsięwzięcie, oraz z zaznaczonym przewidywanym obszarem, o którym mowa w ust. 3a zdanie drugie, wraz z wyznaczoną odległością, o której mowa w ust. 3a pkt 1, pełnomocnictwo dla Pana Bogdana Knopa.

Planowane przedsięwzięcie należy do kategorii przedsięwzięć mogących potencjalnie znacząco oddziaływać na środowisko, dla których przeprowadzenie oceny oddziaływania przedsięwzięcia na środowisko może być wymagane, tj. określonych w art. 59 ust. 1 pkt 2 ustawy z dnia 3 października 2008r. o udostępnianiu informacji o środowisku i jego ochronie, udziale społeczeństwa w ochronie środowiska oraz o ocenach oddziaływania na środowisko. Zgodnie z § 3 ust. 1 pkt 88 lit. d rozporządzenia Rady Ministrów z dnia 10 września 2019r. w sprawie przedsięwzięć mogących znacząco oddziaływać na środowisko (Dz. U. z 2019r., poz. 1839 ze zm.) planowana inwestycja zalicza się do przedsięwzięć, dla których obowiązek sporządzenia raportu może być wymagany tj.: zmiana lasu, innego gruntu o zwartej powierzchni co najmniej 0,10 ha pokrytego roślinnością leśną - drzewami i krzewami oraz runem leśnym - lub nieużytku na użytek rolny lub wylesienie mające na celu zmianę sposobu użytkowania terenu w granicach administracyjnych miast. Dlatego zgodnie z treścią art. 71 ust. 2 ustawy *o udostępnianiu informacji o środowisku i jego ochronie, udziale społeczeństwa w ochronie środowiska oraz o ocenach oddziaływania na środowisko* (Dz. U. z 2022r., poz. 1029 ze zm.) wymaga uzyskania decyzji o środowiskowych uwarunkowaniach.

Zgodnie z art. 75 ust. 1 pkt 4 ustawy z dnia 3 października 2008r. *o udostępnianiu informacji o środowisku i jego ochronie, udziale społeczeństwa w ochronie środowiska oraz o ocenach oddziaływania na środowisko*, organem właściwym do wydania decyzji o środowiskowych uwarunkowaniach dla przedmiotowego przedsięwzięcia jest Burmistrz Gminy Włoszczowa.

W trybie art. 21 ust. 2 pkt 9 ww. ustawy z dnia 3 października 2008r., podano informację o zamieszczeniu w „Publicznie dostępnym wykazie danych o dokumentach zawierających informacje o środowisku i jego ochronie” danych o wniosku dotyczącym wydania decyzji o środowiskowych uwarunkowaniach (nr wpisu 75/2021).

Zgodnie z art. 10 § 1 oraz 49 ustawy Kodeks postępowania administracyjnego zapewniono stronom udział w postępowaniu na każdym jego etapie. O wszczęciu postępowania zgodnie z art. 61 §1 i §4 Kpa zawiadomiono strony postępowania obwieszczeniem z dnia 03.12.2021r.

Z uwagi na powyższe zgodnie z art. 64 ust. 1, 2 i 4 ustawy z dnia 3 października 2008r. *o udostępnianiu informacji o środowisku i jego ochronie, udziale społeczeństwa w ochronie środowiska oraz o ocenach oddziaływania na środowisko* Organ prowadzący postępowanie pismem z dnia 03.12.2021r. wystąpił do Regionalnego Dyrektora Ochrony Środowiska w Kielcach, Państwowego Powiatowego Inspektora Sanitarnego we Włoszczowie oraz Państwowego Gospodarstwa Wodnego Wody Polskie Dyrektora Zarządu Zlewni

w Piotrkowie Trybunalskim o opinię w przedmiocie potrzeby przeprowadzenia oceny oddziaływania przedsięwzięcia na środowisko, a w przypadku stwierdzenia takiej potrzeby – co do zakresu raportu o oddziaływaniu przedsięwzięcia na środowisko. W powyższym piśmie skierowanym do Organów opiniujących tutejszy Organ wskazał, że na terenie planowanego przedsięwzięcia nie obowiązuje miejscowy plan zagospodarowania przestrzennego.

Regionalny Dyrektor Ochrony Środowiska w Kielcach postanowieniem z dnia 08.09.2022r., znak: WOO-II.4220.444.2021.KKJ.3, wyraził opinię, że dla przedsięwzięcia polegającego na wykonaniu wiaty zbrojowni o funkcji produkcyjnej, zmianie sposobu użytkowania budynku handlowego na magazyn, rozbudowie magazynu z wyburzeniem starego budynku, zmianie użytkowania terenu leśnego na plac składowy na terenie ZPUE S.A. w m. Włoszczowa przy ul. Jędrzejowskiej 79 C, planowanego przez ZPUE S.A. z siedzibą w m. Włoszczowa, ul. Jędrzejowskiej 79 C, 29-100 Włoszczowa, nie istnieje konieczność przeprowadzenia oceny oddziaływania na środowisko.

Państwowe Gospodarstwo Wodne Wody Polskie Dyrektor Zarządu Zlewni w Piotrkowie Trybunalskim opinią znak: WA.ZZŚ.3.435.1.435.2021.SO.2 z dnia 05.10.2022r., wyraził opinię, że dla przedsięwzięcia polegającego na „wykonaniu wiaty zbrojowni o funkcji produkcyjnej, zmianie sposobu użytkowania budynku handlowego na magazyn, rozbudowie magazynu z wyburzeniem starego budynku, zmianie użytkowania terenu leśnego na plac składowy na terenie ZPUE S.A. w m. Włoszczowa przy ul. Jędrzejowskiej 79 C, gm. Włoszczowa, pow. włoszczowski, woj. Świętokrzyskie” nie istnieje potrzeba przeprowadzenia oceny oddziaływania na środowisko.

Państwowy Powiatowy Inspektor Sanitarny we Włoszczowie opinią sanitarną znak: NZ.9022.5.36.2021 z dnia 25.01.2022r. wyraził opinię, że dla przedsięwzięcia polegającego na „wykonaniu wiaty zbrojowni o funkcji produkcyjnej, zmianie sposobu użytkowania budynku handlowego na magazyn, rozbudowie magazynu z wyburzeniem starego budynku, zmianie użytkowania terenu leśnego na plac składowy na terenie ZPUE S.A. w m. Włoszczowa przy ul. Jędrzejowskiej 79 C”, istnieje konieczność przeprowadzenia oceny oddziaływania na środowisko w zakresie określonym art. 66 ustawy z dnia 3 października 2008r., ze szczególnym uwzględnieniem oddziaływania planowanego przedsięwzięcia na zdrowie i życie ludzi, powietrza, glebę, klimat akustyczny oraz wody podziemne i powierzchniowe. Powyższe stanowisko po uzupełnieniu Karty informacyjnej przedsięwzięcia w/w Organ podtrzymał pismem z dnia 08.09.2022r.

Obwieszczeniem z dnia 14.10.2022r. zawiadomiono strony postępowania o zebranych dokumentach i materiałach przed wydaniem decyzji na podstawie art. 9, art. 10 i art. 49 ustawy Kodeks postępowania administracyjnego.

Realizacja przedmiotowej inwestycji winna być prowadzona w koordynacji z innymi przedsięwzięciami tak, by wyeliminować i zminimalizować uciążliwości związane z jej oddziaływaniem na środowisko tj. właściwą organizację robót i rozłożenie w czasie prowadzonej inwestycji. Ze względu na przedstawiony w Karcie informacyjnej przedsięwzięcia zasięg oddziaływania planowanego przedsięwzięcia wraz z funkcjonującą działalnością na terenie rozpatrywanego Zakładu nie przewiduje się możliwości wystąpienia istotnych uciążliwości dla terenów sąsiednich w tym zakresie. Realizacja przedsięwzięcia, jak wynika z dokumentacji sprawy, nie będzie miała istotnego wpływu na wielkość i zasięg oddziaływania funkcjonującego Zakładu na środowisko.

W trakcie eksploatacji przedmiotowego przedsięwzięcia wykorzystywana będzie m.in. woda, energia elektryczna, gaz ziemny do ogrzewania. Przewiduje się pokrycie zapotrzebowania na wodę do celów socjalno-bytowych pracowników z miejskiej sieci wodociągowej. Nie przewiduje się zużywania wody na potrzeby technologiczne w ramach przedsięwzięcia. Jak wynika z karty informacyjnej przedsięwzięcia większość terenu inwestycyjnego określona jest jako tereny przemysłowe, natomiast niewielką część stanowią

tereny zadrzewione i zakrzewione. W związku z realizacją inwestycji przewiduje się wycinkę drzew i krzewów, planowana do przekształcenia powierzchnia zalesiona wynosi ok. 900 m<sup>2</sup>.

W ramach inwestycji nie przewiduje się wprowadzania gatunków obcych. Teren przedsięwzięcia nie przedstawia szczególnie cennych wartości krajobrazowych. Inwestycja stanowi rozbudowę istniejącego Zakładu o obiekty nie stanowiące dominant krajobrazowych. Mając na uwadze lokalizację inwestycji na terenie o przeciętnych wartościach przyrodniczych reprezentowanych przez gatunki roślin i zwierząt występujących pospolicie w kraju nie przewiduje się, aby jej realizacja spowodowała utratę różnorodności genetycznej. Mając na uwadze powyższe, nie przewiduje się jego wpływu na bioróżnorodność rozumianą jako liczebność i kondycja populacji występujących gatunków, w szczególności gatunków chronionych, rzadkich lub ginących oraz ich siedlisk, w tym utratę, fragmentację lub izolację siedlisk oraz zaburzenia funkcji przez nie pełnionych, a także ekosystemy - ich kondycję, stabilność, odporność na zaburzenia, fragmentację i pełnione funkcje w środowisku.

Podczas prac budowlano-montażowych w sąsiedztwie placu budowy wystąpią potencjalne uciążliwości w tym: emisja hałasu, zanieczyszczeń powietrza oraz będą wytwarzane odpady. W ramach działań minimalizujących wpływ tej fazy na środowisko, teren zajęty w związku z realizacją inwestycji oraz jego zaplecze zlokalizowany zostanie z uwzględnieniem zasady minimalizacji zajęcia terenu i przekształcenia jego powierzchni, a po zakończeniu prac uporządkowany. Materiały budowlane oraz substancje i preparaty stosowane na etapie realizacji przedsięwzięcia, z kart charakterystyki których wynika, że mogą stanowić zagrożenie dla wód lub dla gleby, magazynowane będą na terenie zaplecza budowy na utwardzonym i uszczelnionym podłożu, w miejscach osłoniętych przed działaniem czynników atmosferycznych oraz zabezpieczonych przed dostępem osób nieuprawnionych. Miejsca te zostaną wyposażone w urządzenia lub środki umożliwiające ich zebranie lub neutralizację, w sytuacji przypadkowego wydostania się z opakowań. Rodzaje i ilości urządzeń lub środków dostosowana zostanie do rodzaju i ilości magazynowanych materiałów, substancji i preparatów. Powyższe materiały, substancje i preparaty magazynowane i przemieszczane będą w opakowaniach producenta. W przypadku ich wydostania się z opakowań zostaną niezwłocznie usunięte lub zneutralizowane. Plac budowy oraz zaplecze budowy wyposażone zostaną w techniczne i chemiczne środki do usuwania zanieczyszczeń ropopochodnych (np. materiały sorbentowe). W przypadku wycieku substancji ropopochodnych zostaną one niezwłocznie usunięte. Tankowanie, serwisowanie oraz parkowanie maszyn i urządzeń oraz pojazdów budowy prowadzone będzie na terenie specjalnie przygotowanych placów w obrębie zaplecza budowy: tj. placów parkingowo-serwisowych. Dopuszczono tankowanie i serwisowanie stacjonarnych maszyn i urządzeń budowlanych poza ww. placami, pod warunkiem zabezpieczenia gleby w miejscu ich posadowienia za pomocą materiałów technicznych umożliwiających ujęcie ewentualnych wycieków substancji ropopochodnych. Materiały pędne oraz oleje i smary wykorzystywane na etapie realizacji przedsięwzięcia magazynowane będą na terenie placów parkingowo-serwisowych. Powyższe substancje magazynowane będą w zamkniętych i szczelnych pojemnikach, odpornych na działanie przechowywanych w nich substancji, w miejscach osłoniętych przed działaniem czynników atmosferycznych oraz zabezpieczonych przed dostępem osób nieuprawnionych. Emisja hałasu oraz zanieczyszczeń powietrza w okresie realizacji przedsięwzięcia będzie miała charakter okresowy i odwracalny, a uciążliwości z nią związane ustaną wraz z zakończeniem prac budowlanych. Emisje zanieczyszczeń powietrza oraz ewentualne uciążliwości akustyczne podczas prowadzonych prac budowlanych będą minimalizowane poprzez m. in. nieprowadzenie prac z wykorzystaniem pojazdów, maszyn i urządzeń budowlanych emitujących hałas do otoczenia, w szczególności takich jak: samochody ciężarowe, koparki, spycharki, żurawie, kafary, wibromłoty, sprężarki, agregaty spawalnicze, pompy do betonu, ciągniki, maszyny i urządzenia do zagęszczania gruntu, maszyny i urządzenia do cięcia drewna, betonu i innych materiałów twardych w godzinach od

22.00 do 6.00 (poniedziałek - sobota) oraz w dniach ustawowo wolnych od pracy, unikanie równoczesnej pracy pojazdów, maszyn i urządzeń budowlanych emitujących hałas do otoczenia. Transport sprzętu, materiałów i mas ziemnych prowadzony będzie po wyznaczonych trasach przejazdu na terenie inwestycyjnym i przy wykorzystaniu istniejącej sieci publicznych dróg komunikacyjnych. Odpady powstałe na etapie realizacji przedsięwzięcia magazynowane będą na terenie specjalnie przygotowanych placów zlokalizowanych w obrębie zaplecza budowy. Odpady niebezpieczne magazynowane będą w zamkniętych i szczelnych pojemnikach, odpornych na działanie przechowywanych w nich substancji. Place i miejsca przeznaczone do magazynowania odpadów niebezpiecznych zlokalizowane zostaną na utwardzonym i szczelnym podłożu, w miejscach osłoniętych przed działaniem czynników atmosferycznych oraz zabezpieczonych przed dostępem osób nieuprawnionych. Ww. place i miejsca wyposażone będą w urządzenia lub środki umożliwiające zebranie lub neutralizację odpadów, w sytuacji ich przypadkowego wydostania się z pojemników. Rodzaje i ilości tych urządzeń lub środków dostosowane zostaną do rodzaju i ilości magazynowanych odpadów. W przypadku wydostania się odpadów z pojemników zostaną one niezwłocznie usunięte lub zneutralizowane. Na etapie realizacji Inwestor zapewni dla potrzeb brygad budowlanych szczelne sanitariaty, których zawartość odbierana będzie przez uprawnioną firmę i wywożona do oczyszczalni ścieków. Powstałe niezanieczyszczone masy ziemne w maksymalnym stopniu zagospodarowane zostaną na terenie inwestycyjnym mając na uwadze zakaz zmian stanu wody na gruncie ze szkodą dla gruntów sąsiednich oraz zapisy art. 101r. ustawy z dnia 27 kwietnia 2001r. Prawo ochrony środowiska, tj. gleba i ziemia używane do prac ziemnych powinny spełniać standardy jakości środowiska jak dla gruntów występujących w miejscu użycia tej gleby lub ziemi. Ewentualny nadmiar mas ziemnych zostanie przekazany uprawnionym podmiotom. Wykonywane prace nie mogą powodować zmian stanu wody na gruncie ze szkodą dla gruntów sąsiednich. Zagospodarowanie mas ziemnych należy wykonać z zachowaniem naturalnych spadków terenu i kierunków spływu powierzchniowego. Inwestor nie przewiduje odwodnienia wykopów. W przypadku konieczności odwodnienia wykopów, prace te należy wykonać w sposób niepowodujący powstania leja depresji wykraczającego poza teren władania Inwestora. Wytworzone odpady na etapie realizacji i eksploatacji lub ewentualnej likwidacji analizowanego przedsięwzięcia należy prawidłowo zabezpieczyć oraz zagospodarować zgodnie z obowiązującymi przepisami, tzn. selektywnie magazynować tymczasowo na terenie Inwestora w wydzielonych i przystosowanych do tego celu miejscach, w warunkach zabezpieczających przed przedostaniem się do środowiska zanieczyszczeń z zapewnieniem ich sprawnego odbioru przez uprawnione podmioty. Obszar przewidziany pod realizację planowanego przedsięwzięcia jest w większości przekształcony antropogenicznie: istniejące budynki, wybetonowane place, ogrodzenia itp. Działka nr ewid. 7514, na której przewidziano plac składowy stanowi wydzielony ogrodzony teren, częściowo pokryty rumoszem pobudowlanym. Roślinność stanowi ruderalne ziołorośla, od północy przy granicy znajduje się rów, na jego brzegach rosną trawy, głównie mozga trzcinowata oraz pięć brzoź, wzdłuż ogrodzeń rośnie 6 szt. krzewów bzu czarnego, ponadto głóg i kruszyna, w części południowej działki znajdują się drzewa z gatunków: dąb szypułkowy, brzoza. Na rozpatrywanym terenie nie stwierdzono występowania chronionych gatunków roślin, grzybów i zwierząt, za wyjątkiem pospolitych gatunków ptaków: kapturka, zięba, kos, sójka, trznadel, piecuszek. W ramach planowanego przedsięwzięcia przewiduje się wycinkę drzew i krzewów z gatunków: dąb szypułkowy, brzoza, głóg, kruszyna, bez czarny. Planowana do przekształcenia powierzchnia zalesiona wynosi ok. 900 m<sup>2</sup>.

W celu ochrony zwierząt związanych ze środowiskiem na analizowanym terenie podczas prac należy zastosować następujące działania:

- wycinkę drzew i krzewów przeprowadzić w okresie od 16 października do końca lutego tj. poza sezonem lęgowym większości gatunków ptaków lub poza tym okresem pod nadzorem przyrodniczym i według jego wskazań,
- znajdujące się w rejonie prowadzonych prac drzewa i krzewy nieprzewidziane do wycięcia na ten czas należy zabezpieczyć przed uszkodzeniem, np. poprzez odeskowanie pni drzew, przykrycie i zabezpieczenie odkrytych korzeni, a w razie potrzeby podlewanie. W obrębie systemu korzeniowego drzew prace ziemne należy wykonywać ręcznie i nie dopuszczać do przesuszenia gruntu. Bezpośrednio pod koronami drzew, w obrębie strefy korzeniowej nie składować materiałów budowlanych oraz ziemi z wykopów, nie lokalizować placów składowych. W przypadku uszkodzenia korzeni lub gałęzi uszkodzenie należy zabezpieczyć odpowiednim środkiem ochronnym,
- w przypadku pozostawienia niezasypanego wykopu należy go zabezpieczyć np. poprzez przykrycie siatką o drobnych oczkach. Przed zasypaniem należy prowadzić regularną kontrolę wykopów pod kątem obecności w nich zwierząt, a ewentualne uwięzione w nich zwierzęta odławiać i przemieszczać poza teren inwestycji w miejsca o podobnych warunkach siedliskowych,
- eliminować zastoiska wody i nieuformowane skarpy, a w wypadku stwierdzenia obecności zwierząt, w szczególności płazów, gadów w miejscach wykonywanych prac ziemnych, przemieszczać napotkane osobniki przed rozpoczęciem w/w prac w bezpieczne miejsce, na tereny sąsiednie o podobnych warunkach siedliskowych, niekolidujące z inwestycją,
- wygrodzić teren pod planowany plac składowy wzdłuż północnej granicy działki nr ewid. 7514 (tj. od strony istniejącego rowu) tymczasowymi płótkami herpetologicznymi z siatki o parametrach: wysokość 40 cm (część nadziemna) i 10 cm (część wkopana w grunt), o średnicy oczek max. 5 mm z przewieszką o długości minimum 5 cm i zakończeniem siatki w sposób U- kształtny oraz sprawdzać jego szczelność. Rów przebiegający przez północną część Zakładu w kierunku zachód-wschód znajduje się na terenie przekształconym i zgodnie z dokumentacją sprawy nie przewiduje się w jego rejonie prac budowlanych (jedynie zmianę przeznaczenia budynku z handlowego na magazynowy).

Należy dodać, że decyzja o środowiskowych uwarunkowaniach nie zezwala na przeprowadzenie czynności zakazanych w stosunku do gatunków chronionych. W przypadku, gdy realizacja inwestycji wiązała się będzie z naruszeniem zakazów w stosunku do gatunków objętych ochroną, na odstąpienie od zakazów należy uzyskać odrębne zezwolenie zgodnie z ustawą o ochronie przyrody.

Przedmiotowe przedsięwzięcie nie będzie źródłem powstawania ścieków technologicznych. Powstające na terenie inwestycji ścieki bytowe odprowadzane będą, tak jak dotychczas, do miejskiej oczyszczalni ścieków. W Zakładzie powstają ścieki przemysłowe z instalacji do pasywacji blach. Zakład uzyskał pozwolenie wodnoprawne na wprowadzenie ścieków przemysłowych zawierających w swoim składzie substancje szczególnie szkodliwe dla środowiska wodnego, pochodzące z instalacji do pasywacji blach zlokalizowanej na terenie Zakładu (wydział W2 lakiernia - działki 3945/7, 7500/2 obr. 07 miasto Włoszczowa) do urządzeń kanalizacyjnych administrowanych przez Włoszczowski Zakład Wodociągów i Kanalizacji Sp. z o. o. we Włoszczowie - decyzja Państwowego Gospodarstwa Wodnego Wody Polskie Dyrektor Zarządu Zlewni w Piotrkowie Trybunalskim znak: WA.ZUZ.3.4210.1524.2020.AD z dnia 28.01.2021r. udzielona na czas określony - 4 lata. Zgodnie z KIP realizacja przedmiotowego przedsięwzięcia nie spowoduje zmiany uregulowań określonych w ww. pozwoleniu wodnoprawnym.

Po zrealizowaniu planowanego przedsięwzięcia zwiększy się powierzchnia terenów utwardzonych w związku z wykonaniem placu składowego. Pozostałe obiekty planowane do realizacji zgodnie z dokumentacją sprawy zlokalizowano na terenach już przekształconych, utwardzonych. Plac składowy zostanie utwardzony w sposób umożliwiający przepuszczanie wód opadowych lub roztopowych do gruntu z wykorzystaniem np. bloczków ażurowych. Inwestor uzyskał pozwolenie wodnoprawne decyzją Starosty Włoszczowskiego z dnia

16.05.2016r. znak: ROL.6341.15.2016.11 na wykonanie urządzenia wodnego, tj. wylotu kanalizacji deszczowej DN 600 mm, w skarpie rowu ziemnego zlokalizowanego w obrębie działki oznaczonej w ewidencji gruntów nr 5225/5 obr. 07 miasto Włoszczowa gm. Włoszczowa, na szczególne korzystanie z wód w zakresie wprowadzania do ziemi ww. wylotem w obrębie cyt. działki oczyszczonych ścieków - wód opadowych pochodzących z terenu części Zakładu (powierzchni utwardzonych, terenów zieleni oraz dachów budynków) o łącznej powierzchni odwodnienia 5,6071 ha. Pozwolenie zostało udzielone do dnia 16 maja 2026r. Zgodnie z ww. pozwoleniem wody opadowe lub roztopowe są ujęte wpustami ulicznymi (wyposażonymi w osadniki) w zamknięty system kanalizacyjny, następnie kierowane są do osadnika zawieszin, potem do separatora substancji ropopochodnych o przepływie miarodajnym 60 l/s i przepływie maksymalnym 600 l/s. Odbiornikiem powyższych wód opadowych lub roztopowych jest rów ziemny (bez nazwy) zlokalizowany w obrębie działki o nr ewid. 5225/5 obr. 07 miasto Włoszczowa, mający połączenie z rowem R2C4, który jest urządzeniem wodnym szczegółowym, wykonanym na obiekcie Włoszczowa, odprowadzającym wody z terenów zmeliorowanych do rzeki Czarnej Strugi (zw. Feliksówką). Wylot wód opadowych z kanalizacji znajduje się w odległości 400 m od miejsca połączenia rowu gruntowego z rowem R2C4. Zgodnie z KIP po realizacji przedmiotowego przedsięwzięcia sposób odprowadzania wód opadowych lub roztopowych nie ulegnie zmianie. Jak wynika z KIP parametry wód opadowych lub roztopowych po oczyszczeniu będą zgodne z wartościami określonymi w rozporządzeniu Ministra Gospodarki Morskiej i Żeglugi Śródlądowej z dnia 12 lipca 2019r. w sprawie substancji szczególnie szkodliwych dla środowiska wodnego oraz warunków, jakie należy spełnić przy wprowadzaniu do wód lub do ziemi ścieków, a także przy odprowadzaniu wód opadowych lub roztopowych do wód lub do urządzeń wodnych (Dz. U. z 2019r. poz. 1311), tj. zawiesina ogólna poniżej 100 mg/l, węglowodory ropopochodne poniżej 15 mg/l.

Eksploatacja przedmiotowego przedsięwzięcia wiązać się będzie z emisją hałasu do środowiska. W KIP przedstawiono analizę obliczeniową uwzględniającą istniejące i planowane istotne źródła hałasu pracujące wyłącznie w porze dnia tj. przyjęto:

a) źródła typu budynek:

- planowana wiata produkcyjna (produkcja elementów do zbrojenia betonu), planowany do zamontowania automat zbrojarski strzemion o mocy akustycznej ok. 106 dB, urządzenie w obudowie tłumiącej hałas do poziomu ok. 87 dB na stanowisku operatora, równoważny poziom hałasu wewnątrz wiaty ok. 85 dB, izolacyjności akustycznej ścian i dachu min. 25 dB,
- planowany budynek magazynowy po zmianie przeznaczenia z hali produkcyjnej, o równoważnym poziomie hałasu ok. 65 dB, izolacyjności akustycznej ścian i dachu min. 25 dB,
- istniejące hale produkcyjne A1, A3, , A4, A5, A6, A7/A8, A9, A10, A11, A12, A13, A14 o równoważnym poziomie hałasu ok. 65 dB, izolacyjności akustycznej ścian i dachu min. 25 dB,
- istniejąca sprężarkownia o równoważnym poziomie hałasu ok. 100 dB, izolacyjności akustycznej ścian i dachu min. 46 dB,
- istniejąca mieszalnia betonu wydziału \X'4, W7, W9 o równoważnym poziomie hałasu ok. 95 dB, izolacyjności akustycznej ścian i dachu min. 25 dB,

b) punktowe źródła hałasu tj.:

- istniejące wentylatory dachowe W1 i W2 o mocy akustycznej ok. 88 dB, wysokość emitatorów usytuowanych na dachu ok. 13 m,
- istniejący wózek widłowy o równoważnej mocy akustycznej ok. 91 dB,
- istniejąca ładowarka o równoważnej mocy akustycznej ok. 94 dB,
- istniejące 3 dźwigi - żurawie wysokie o równoważnej mocy akustycznej ok. 70 dB, wysokość emitatora ok. 30 m,

- istniejące 2 dźwigi - żurawie niskie o równoważnej mocy akustycznej ok. 70 dB, wysokość emitora ok. 20 m,
- istniejące 3 suwnice o równoważnej mocy akustycznej ok. 70 dB wysokości emitora ok. 12 m,
- auta ciężarowe 30 szt./zmianę,
- auta osobowe 130 szt./zmianę.

W analizach obliczeniowych założono czas pracy dźwigów, suwnic, mieszalni betonu przez 8 godz./zmianę, natomiast rzeczywisty czas pracy jest krótszy i wynosi po kilka godzin na zmianę.

Zakład będzie pracował na dwie zmiany w porze dnia, w porze nocy Zakład jest nieczynny. W KIP przeprowadzono obliczeniową analizę oddziaływania akustycznego planowanego przedsięwzięcia z uwzględnieniem ww. źródeł hałasu, ich liczby, lokalizacji, poziomów maksymalnych mocy akustycznych, a także czasu pracy Zakładu. Analizy dotyczące rozprzestrzeniania się hałasu wykonano tylko dla pory dziennej.

Jak wynika z karty informacyjnej przedsięwzięcia, najbliższe względem granicy Zakładu tereny chronione akustycznie, stanowią zabudowę mieszkaniową jednorodziną zlokalizowaną w odległości ok. 6,3 m (przy budynku handlowym przeznaczonym do magazynowania) na działce nr ewid. 5424/2, najbliższa zabudowa mieszkaniowa wielorodzinna znajduje się przy ul. Jędrzejowskiej w odległości ok. 144 m od granicy Zakładu. Wyznaczono punkty obserwacji:

- pkt 1 przy granicy Zakładu z działką nr ewid. 3956/9, poziom hałasu w porze dnia wyniósł ok. 45,2 dB,
- pkt 2 przy granicy działki nr ewid. 7500/21, poziom hałasu w porze dnia wyniósł ok. 43,4 dB,
- pkt 3 przy granicy działki nr ewid. 4864/4, poziom hałasu wyniósł w porze dnia ok. 42,3 dB,
- pkt 4 przy granicy nr ewid. 7001/13, poziom hałasu wyniósł w porze dnia ok. 45,6 dB,
- pkt 5 przy granicy Zakładu z działką nr ewid. 5424/2, poziom hałasu wyniósł w porze dnia ok. 40,3 dB. Według rozporządzenia Ministra Środowiska z 14 czerwca 2007r. w sprawie dopuszczalnych poziomów hałasu w środowisku (t.j. Dz. U. z 2014 r. poz. 112) dopuszczalny poziom hałasu w środowisku - wyrażony wskaźnikiem hałasu ( $L_{AeqD}$ ), dla terenów zabudowy jednorodzinnej, wynosi w porze dziennej 50 dB, a dla zabudowy wielorodzinnej wynosi w porze dziennej 55 dB.

Z przeprowadzonej analizy wynika, że na najbliższych terenach chronionych akustycznie nie wystąpią przekroczenia wartości dopuszczalnych poziomu hałasu określonych w ww. rozporządzeniu Ministra Środowiska w porze dziennej.

Głównym źródłem emisji zanieczyszczeń powietrza z terenu Zakładu po zrealizowaniu planowanego przedsięwzięcia będą procesy technologiczne związane ze spawaniem, obróbką materiałów (m.in. cięcie, wiercenie, szlifowanie, frezowanie, toczenie, gwintowanie, prostowanie, obróbka prętów zbrojeniowych), malowaniem elementów, laserowym cięciem blach i grawerowaniem, produkcją betonowych elementów konstrukcyjnych, malowaniem przy użyciu farb zawierających lotne związki organiczne.

Inwestor posiada decyzję znak: ROL.6224.2.2015.II z dnia 21.12.2015r. pozwolenie na wprowadzanie do powietrza pyłów i gazów z procesów technologicznych i operacji technicznych prowadzonych w Zakładzie oraz zmianę ww. decyzji z dnia 11.02.2019 r. znak: ROL.6224.1.2019.II wydane przez Starostwo Powiatowe we Włoszczowie.

Inwestor dokonał również zgłoszenia instalacji, z których wprowadzanie gazów i pyłów do powietrza nie wymaga pozwolenia. Aktualizacja zgłoszenia została wpisana pod nr ROL.6221.3.2019.II potwierdzenie przyjęcia przez Starostę Włoszczowskiego informacji z dnia 04.02.2019r. Praca w Zakładzie odbywa się w systemie dwuzmianowym, wyłącznie w porze dziennej. Podstawowym paliwem stosowanym w produkcji jest gaz ziemny.

W analizach obliczeniowych uwzględniono:



a) planowane emitory:

- nagrzewnice gazowe o mocy 2 x 0,028 MW w ilości 2 kpl. w wiacie zbrojowni, wysokość emitora ok. 10 m, średnica wylotu ok. 0,2 m,
- nagrzewnice gazowe o mocy 2 x 0,028 MW w ilości 2 kpl. w magazynie (przy budynku D2), wysokość emitora ok. 10 m, średnica wylotu ok. 0,2 m,
- nagrzewnice gazowe o mocy 4 x 0,028 MW w ilości 4 kpl. w budynku magazynowym (po zmianie przeznaczenia z funkcji produkcyjnej), wysokość emitora ok. 10 m, średnica wylotu ok. 0,2 m,

b) istniejące emitory objęte pozwoleniem na wprowadzanie do powietrza gazów i pyłów, tj. wyciągi ze spawania, wentylacja ogólna, wyciąg z suszarki elementów czyszczonych, wyciągi z laserów, wyciąg ze szlifierni, silosy cementu, wyciągi z kabin malarskich, suszarnie lakierni proszkowych na gaz ziemny, piece lakierni proszkowych na gaz ziemny, nagrzewnice komór lakierniczych na olej, przygotowanie blach przed galwanizacją, wytwornice pary na gaz ziemny,

c) istniejące emitory objęte zgłoszeniem nie wymagające pozwolenia na wprowadzanie do powietrza gazów i pyłów: kotły opalane gazem ziemnym i peletem o łącznej mocy cieplnej 3,268 MW (17 szt.), promienniki ciepła opalane gazem ziemnym o łącznej mocy cieplnej 2,636 MW (54 szt.), nagrzewnice hali o łącznej mocy cieplnej 0,738 MW (14 szt.),

d) łączny ruch pojazdów: ok. 130 samochodów osobowych/dobę, ok. 30 samochodów ciężarowych/dobę.

Emitor z procesów spawalniczych E141 wyposażony jest w filtrowentylator o sprawności  $\eta=99,9\%$ , powietrze po oczyszczeniu z pyłów kierowane jest do hali, wyciągi ze stanowisk, na których odbywa się laserowe cięcie blach (hala W2), dwa lasery AMADA wyposażone są w wysokosprawne filtry, silosy cementu wyposażone są w filtry tkaninowe o skuteczności odpylania 99,8%, kabina lakiernicza wyposażona jest w agregaty wyciągowo-filtrujące z węglem aktywnym o skuteczności filtracji oparów LZO do 90-98%, suszenie elementów pomalowanych farbą proszkową w dwóch kabinach pracujących w systemie zamkniętym (bez wyciągu wentylacyjnego).

Przeprowadzone obliczenia przy uwzględnieniu ww. źródeł, aktualnego tła zanieczyszczeń wykazały brak przekroczeń dla pyłu PM10, PM2,5, tlenków azotu jako NO<sub>2</sub>, dwutlenku siarki, tlenku węgla, ksyleny, toluenu, octanu etylu, benzenu, ołowiu, określonych w rozporządzeniu Ministra Środowiska z dnia 24 sierpnia 2012r. w sprawie poziomów niektórych substancji w powietrzu (Dz. U. z 2021 r., poz. 845) oraz w rozporządzeniu Ministra Środowiska z dnia 26 stycznia 2010r. w sprawie wartości odniesienia dla niektórych substancji w powietrzu (Dz. U. z 2010r. Nr 16, poz. 87) poza terenem władania Inwestora. Zastosowanie gazu wpisuje się w zalecenia zawarte w Uchwale Nr XXII/291/20 Sejmiku Województwa Świętokrzyskiego z dnia 29 czerwca 2020r. w sprawie określenia „Programu ochrony powietrza dla województwa świętokrzyskiego wraz z planem działań krótkoterminowych” (Dz. Urz. Woj. Święt. z 2020r., poz. 2615).

Planowane przedsięwzięcie nie będzie stanowiło nowego elementu krajobrazu, znajduje się na terenie istniejącego zakładu. Zgodnie z art. 5 pkt 23 ustawy o ochronie przyrody na walory krajobrazowe składają się wartości przyrodnicze, kulturowe, historyczne, estetyczno-widokowe obszaru oraz związana z nimi rzeźba terenu, twory i składniki przyrody oraz elementy cywilizacyjne, ukształtowane przez siły przyrody lub działalność człowieka. Mając na uwadze charakter terenu inwestycyjnego, skalę przedsięwzięcia, a także planowane działania minimalizujące oddziaływanie na środowisko nie przewiduje się negatywnego wpływu na walory krajobrazowe. Na obszarze planowanego zamierzenia oraz w jego sąsiedztwie nie zostały zlokalizowane zabytki wpisane do rejestru zabytków województwa świętokrzyskiego.

Jak wynika z dokumentacji sprawy Zakład po planowanej rozbudowie nie będzie zaliczał się do obiektów stwarzających zagrożenie wystąpienia poważnych awarii przemysłowych – wg rozporządzenia Ministra Rozwoju z dnia 29 stycznia 2016r. w sprawie rodzajów i ilości

znajdujących się w Zakładzie substancji niebezpiecznych decydujących o zaliczeniu zakładu do zakładu o zwiększonym lub dużym ryzyku wystąpienia poważnej awarii przemysłowej (Dz. U. z 2016r., poz. 138). Teren inwestycji należy wyposażyć w urządzenia i materiały na potrzeby gaśnicze zgodnie z przepisami o ochronie przeciwpożarowej oraz przestrzegać zasad bezpieczeństwa i higieny pracy.

Z uwagi na *Dyrektywę Parlamentu Europejskiego i Rady 2014/52/UE z dnia 16 kwietnia 2014r. zmieniająca dyrektywę 2011/92/UE w sprawie oceny wpływu wywieranego przez niektóre przedsięwzięcia publiczne i prywatne na środowisko* i rozpoczęcie implementacji do prawa polskiego, analizując adaptację przedsięwzięcia do zmian klimatu, w tym elementy wpływające na łagodzenie tych zmian należy stwierdzić, że:

- przedsięwzięcie usytuowane jest poza terenami osuwisk (<http://geozagrozenia.pgi.gov.pl/>) oraz nie znajduje się na obszarach zagrożenia powodziowego ([https://wody.isok.gov.pl/imap\\_kzgw/?gmap=gpMZP](https://wody.isok.gov.pl/imap_kzgw/?gmap=gpMZP)),
- przedsięwzięcie ze względu na swój charakter, lokalizację jest neutralne względem oddziaływań związanych z klęskami żywiołowymi jak np. powodzie, fale mrozu, podnoszący się poziom mórz, sztormy, erozja wybrzeża i intruzje wód zasolonych,
- zamierzenie wiąże się pośrednio z emisją gazów cieplarnianych, głównie poprzez ruch samochodowy i spalanie gazu ziemnego, oleju, pelletu na potrzeby obiektu,
- spełnienie wymagań wynikających z przepisów dotyczących ochrony przeciwpożarowej, prawa budowlanego i aktów wykonawczych do nich ograniczy podatność obiektów na ewentualne zjawiska pogodowe, np. silne wiatry, katastrofalne opady śniegu,

Z uwagi na powyższe wpływ planowanego zamierzenia na zmiany klimatu oceniono jako nieznaczny.

Planowane przedsięwzięcie nie jest zlokalizowane na:

- obszarach wybrzeży i środowiska morskiego,
- obszarach górskich – wymienionych w Zarządzeniu nr 18/2000 Wojewody Świętokrzyskiego z dnia 2 marca 2000r. w sprawie ustalenia wykazu miejscowości zaliczonych do terenów podgórskich i górskich na terenie województwa świętokrzyskiego (Dz. U. Woj. Świętokrzyskiego Nr 13, poz. 104),
- obszarach przylegających do jezior,
- obszarach wodno-błotnych lub innych obszarach o szczególnie płytkim występowaniu wód podziemnych, w tym siedlisk łągowych i ujść rzek,
- nie znajduje się w strefach ochronnych ujęć wód,
- obszarach o krajobrazie mającym znaczenie historyczne, kulturowe i archeologiczne – w przypadku odkrycia przedmiotu, co do którego istnieje przypuszczenie, iż jest on zabytkiem w trakcie prowadzenia robót, należy: wstrzymać wszelkie roboty mogące uszkodzić lub zniszczyć odkryty przedmiot, zabezpieczyć przy użyciu dostępnych środków ten przedmiot i miejsce jego odkrycia; niezwłocznie zawiadomić o tym właściwego wojewódzkiego konserwatora zabytków, a jeśli nie jest to możliwe Burmistrza Gminy Włoszczowa,
- obszarach ochrony uzdrowiskowej – najbliższy obszar ochrony uzdrowiskowej zlokalizowany jest w odległości ok. 63 km od przedsięwzięcia,
- terenie parku narodowego, parku krajobrazowego, rezerwatu przyrody, obszaru chronionego krajobrazu, zespołu przyrodniczo-krajobrazowego, stanowiska dokumentacyjnego, użytku ekologicznego, korytarza ekologicznego, nie koliduje z pomnikami przyrody. W odległości ok. 0,6 km w kierunku wschodnim od granic Zakładu znajduje się najbliższy Włoszczowsko - Jędrzejowski Obszar Chronionego Krajobrazu a w odległości ok. 10 km na zachód znajduje się rezerwat przyrody „Ługi”. Biorąc pod uwagę zasięg i charakter oddziaływania inwestycji, nie przewiduje się wpływu planowanego przedsięwzięcia na ww. obszarowe formy ochrony przyrody,

- obszarach wymagającej specjalnej ochrony ze względu na występowanie gatunków roślin i zwierząt, ich siedlisk przyrodniczych objętych ochroną, w tym obszarach sieci ekologicznej - Natura 2000 - W kierunku północno-wschodnim w odległości ok. 3km od granic Zakładu znajduje się obszar Natura 2000 Dolina Górnej Pilicy PLH260018. W odległości ok. 890m w kierunku wschodnim przebiega granica Głównego Południowo-Centralnego Korytarza Ekologicznego o nazwie Częstochowa wschód.

Biorąc pod uwagę lokalizację ww. obszarów poza zasięgiem istotnego oddziaływania przedsięwzięcia oraz obecne zagospodarowanie terenu inwestycyjnego, nie będzie ono znacząco negatywnie oddziaływać na cele ochrony obszarów Natura 2000, w tym w szczególności stan siedlisk przyrodniczych, siedlisk gatunków roślin i zwierząt, gatunki, dla których ochrony wyznaczono obszary Natura 2000 oraz ich integralność i powiązania z innymi obszarami.

Planowane przedsięwzięcie zlokalizowane jest na:

- terenie Głównego Zbiornika Wód Podziemnych Nr 408 Niecka Miechowska (NW) wymagającego najwyższej i wysokiej ochrony wód podziemnych – z uwagi na charakter przedsięwzięcia oraz działania minimalizujące wskazane w decyzji, nie przewiduje się negatywnego wpływu planowanego przedsięwzięcia na stan i jakość wód podziemnych,
- w niewielkiej części na terenie leśnym, wycinka drzew przeprowadzona będzie w okresie od 16 października do końca lutego tj. poza sezonem lęgowym większości gatunków ptaków, lub poza tym okresem pod nadzorem przyrodniczym i według jego wskazań,
- w sąsiedztwie rowu, który również przebiega przez północną część Zakładu.

Zgodnie z Planem Gospodarowania Wodami na obszarze dorzecza Wisły zatwierdzonym rozporządzeniem Rady Ministrów z dnia 18.10.2016r. (Dz. U. z 2016r. poz. 1911 ze zm. Dz.U. z 2016r. poz.1958) przedsięwzięcie jest zlokalizowane na obszarze:

- Jednolitej Części Wód Podziemnych oznaczonej Europejskim kodem PLGW200084 zaliczonym do regionu wodnego Środkowej Wisły, ocena stanu ilościowego – dobry, stanu chemicznego dobry, ocena ryzyka osiągnięcia celów środowiskowych – niezagrażona. Celem środowiskowym dla przedmiotowej JCWPd jest dobry stan ilościowy i chemiczny, nie przewidziano derogacji,

- Jednolitej Części Wód Powierzchniowych Czarna Struga PLRW20006254269, zaliczonym do regionu wodnego Środkowej Wisły. Status - naturalna część wód, aktualny stan - zły, ocena ryzyka nieosiągnięcia celów środowiskowych - zagrożona. Celem środowiskowym dla ww. JCWP jest dobry stan ekologiczny i dobry stan chemiczny wód. Dla JCWP nie przewidziano odstępstwa ze względu na brak możliwości technicznych. W zlewni JCWP nie zidentyfikowano presji mogącej być przyczyną występujących przekroczeń wskaźników jakości. Konieczne jest dokonanie szczegółowego rozpoznania przyczyn w celu prawidłowego zaplanowania działań naprawczych. Rozpoznanie przyczyn nieosiągnięcia dobrego stanu zapewni realizacja działań na poziomie krajowym: utworzenie krajowej bazy danych o zmianach hydromorfologicznych, przeprowadzenie pogłębionej analizy presji pod kątem zmian hydromorfologicznych, opracowanie dobrych praktyk w zakresie robót hydrotechnicznych i prac utrzymaniowych wraz z ustaleniem zasad ich wdrażania oraz opracowanie krajowego programu renaturalizacji wód powierzchniowych.

Uwzględniając lokalizację inwestycji w centralnej Polsce należy stwierdzić, że transgraniczne oddziaływanie na środowisko nie wystąpi. Inwestycja nie należy do przedsięwzięć, dla których można utworzyć obszar ograniczonego użytkowania w myśl przepisów ustawy – Prawo ochrony środowiska.

Obecnie miejsce lokalizacji planowanego przedsięwzięcia nie jest objęte miejscowym planem zagospodarowania przestrzennego Gminy Włoszczowa.

Z przedłożonych dokumentów wynika, że przy zastosowaniu określonych w przedmiotowej decyzji warunków przedsięwzięcie nie spowoduje naruszenia

obowiązujących norm ochrony środowiska oraz nie spowoduje znaczącego negatywnego wpływu na przyrodę.

Biorąc pod uwagę rodzaj i zakres przedsięwzięcia, jego usytuowanie w większości na terenie przekształconym nie przewiduje się znaczącego wpływu na walory krajobrazowe. Nie przewiduje się negatywnego oddziaływania w zakresie zanieczyszczeń powietrza, emisji hałasu oraz powstawania ścieków. Zapewnione zostanie właściwe postępowanie z wytworzonymi odpadami.

W związku z wypełnieniem przez Inwestora wymogów formalnych do uzyskania decyzji o środowiskowych uwarunkowaniach dla przedsięwzięcia, po szczegółowej analizie zgromadzonych materiałów, uwzględniając specyfikę planowanego przedsięwzięcia i zasięg jego oddziaływania we wszystkich aspektach środowiskowych, orzeczono jak w osnowie decyzji.

### POUCZENIE

1. Decyzję o środowiskowych uwarunkowaniach dołącza się do wniosku o wydanie decyzji, o której mowa w art. 72 ust.1 oraz zgłoszenia, o którym mowa w art. 72 ust. 1a *ustawy z dnia 3 października 2008 r. o udostępnianiu informacji o środowisku i jego ochronie, udziale społeczeństwa w ochronie środowiska oraz o ocenach oddziaływania na środowisko* (Dz. U. z 2022r., poz. 1029 ze zm.). Złożenie wniosku lub dokonanie zgłoszenia powinno nastąpić w terminie 6 lat od dnia, w którym decyzja o środowiskowych uwarunkowaniach stała się ostateczna.
2. Złożenie wniosku o którym mowa w pkt 1, może nastąpić w terminie 10 lat od dnia, w którym decyzja o środowiskowych uwarunkowaniach stała się ostateczna, o ile strona, która złożyła wniosek o wydanie decyzji o środowiskowych uwarunkowaniach lub podmiot, na który została przeniesiona ta decyzja, otrzymali, przed upływem terminu o którym mowa w pkt 1 od organu, który wydał decyzję o środowiskowych uwarunkowaniach stanowisko, że realizacja planowanego przedsięwzięcia przebiega etapowo oraz, że aktualne są warunki realizacji przedsięwzięcia zawarte w decyzji o środowiskowych uwarunkowaniach lub postanowieniu, o którym mowa w art. 90 ust. 1 ww. ustawy, jeżeli było wydane. Zajęcie stanowiska następuje w drodze postanowienia na podstawie informacji na temat stanu środowiska i możliwości realizacji warunków wynikających z decyzji o środowiskowych uwarunkowaniach.
3. Decyzja o środowiskowych uwarunkowaniach wiąże organy, o których mowa w art. 86 ww. ustawy.
4. Od wydanej decyzji służy stronom odwołanie do Samorządowego Kolegium Odwoławczego w Kielcach za pośrednictwem Burmistrza Gminy Włoszczowa w terminie 14 dni od daty doręczenia.
5. W trakcie biegu terminu do wniesienia odwołania strona może zrzec się prawa do wniesienia odwołania wobec organu administracji publicznej, który wydał decyzję. Z dniem doręczenia organowi administracji publicznej oświadczenia o zrzeczeniu się prawa do wniesienia odwołania przez ostatnią ze stron postępowania, decyzja staje się ostateczna i prawomocna.

Z up. BURMISTRZA

*mgr Michał Słezak*  
Naczelnik Wydziału Mienia Gminnego  
Rolnictwa i Ochrony Środowiska

Otrzymują:

1. Pan Bogdan Knop – Pełnomocnik Inwestora
2. Strony postępowania zawiadomione w drodze obwieszczenia dokonanego w trybie art. 49 Kpa (art. 74 ust. 3 ustawy z dnia 3 października 2008r.).
3. a/a

Do wiadomości:

1. Regionalny Dyrektor Ochrony Środowiska w Kielcach
2. Państwowy Powiatowy Inspektor Sanitarny we Włoszczowie
3. Państwowe Gospodarstwo Wodne Wody Polskie Dyrektor Zarządu Zlewni w Piotrkowie Trybunalskim
4. Inwestor – ZPUE S.A.

Sporz.

**INSPEKTOR**

*Isabela Jada-Proch*

Podjęto wpłatę w kwocie 205 zł w dniu 21.10.2017 r.

na dowód wpłaty Nr. ....  
lub wpłata na konto - 5910202733000021026039578

podpis **INSPEKTOR**

*Isabela Jada-Proch*



*Załącznik nr 1 do decyzji*  
*znak: MRO.6220.27.2022.IJP3*  
*z dnia 07.11.2022r.*  
o środowiskowych uwarunkowaniach

### **Charakterystyka przedsięwzięcia**

Przedsięwzięcie planowane jest na działkach nr ewid. 3955/3, 3956/4, 7514, 7500/3, 3954/8, 3950/11, 3950/13 obręb 07 w miejscowości Włoszczowa i polega na rozbudowie Zakładu specjalizującego się w produkcji urządzeń dla elektroenergetyki. W ramach planowanej inwestycji przewiduje się następujący zakres prac:

- budowę placu składowego do magazynowania betonowych słupów wirowanych (przy budynku A14) o powierzchni ok. 0,22 ha, nawierzchni utwardzonej np.: tłuczniem, płytami ażurowymi lub z wykorzystaniem podobnego rozwiązania,
- budowę wiaty zbrojowni o funkcji produkcyjnej (przy budynku A11) o powierzchni zabudowy ok. 397 m<sup>2</sup>,
- zmianę sposobu użytkowania budynku z handlowego na magazyn o powierzchni ok. 1410 m<sup>2</sup>,
- rozbudowę magazynu o powierzchnię ok. 1382 m<sup>2</sup>, z wyburzeniem istniejącego budynku (przy budynku D2).

Rozmieszczenie planowanych obiektów na terenie Zakładu ZPUE S. A. w m. Włoszczowa jest następujące: budynek handlowy, którego użytkowanie planuje się zmienić na budynek magazynowy oraz plac składowy - w północnej części Zakładu, wiaty zbrojowni - w centralnej części, planowany do rozbudowy magazyn w południowej części Zakładu.

Wjazd na przedmiotowy teren odbywa się od ulicy Jędrzejowskiej.

Nieruchomość jest uzbrojona i wyposażona w sieci: energetyczną, wodociągową, kanalizacji sanitarnej, przemysłowej, deszczowej i gazociąg.

Inwestor posiada decyzje wydane przez Starostwo Powiatowe we Włoszczowie:

- decyzja znak: ROL.6220.1.2015.V z dnia 5.10.2015r. - pozwolenie na wytwarzanie odpadów niebezpiecznych i innych niż niebezpieczne dla instalacji prowadzonych przez ZPUE S.A.,
- decyzja znak: ROL.6224.2.2015.II z dnia 21.12.2015r. - pozwolenie na wprowadzanie do powietrza pyłów i gazów z procesów technologicznych i operacji technicznych prowadzonych w Zakładzie oraz zmianę ww. decyzji znak: ROL.6224.1.2019.II z dnia 11.02.2019r. - pozwolenie ważne do dnia 21 grudnia 2025r.,
- decyzja znak: ROL.6341.22.2012.II z dnia 20.12.2012r. - pozwolenie wodnoprawne na wykonanie urządzeń wodnych wylotu D1 rurociągu kanalizacji deszczowej, służącego odprowadzaniu wód opadowych i roztopowych ujętych w zamknięty system kanalizacji, pochodzących z odwodnienia utwardzonej powierzchni Zakładu w obrębie działki oznaczonej w ewidencji gruntów nr 3950/7 obręb 07; rowu otwartego; szczególnego korzystania z wód w zakresie wprowadzania oczyszczonych, za pośrednictwem projektowanych osadnika i separatora substancji ropopochodnych ścieków - wód opadowych i roztopowych pochodzących z terenu Zakładu - pozwolenie ważne do dnia 20 grudnia 2022r.,
- decyzja znak: ROL.6341.15.2016.II z dnia 16.05.2016r. - pozwolenie wodnoprawne na wykonanie urządzenia wodnego tj. kanalizacji deszczowej DN o średnicy 600 mm w skarpie rowu ziemnego, zlokalizowanego w obrębie działki oznaczonej w ewidencji gurtów nr 522/5 obręb 07 oraz wprowadzanie do ziemi oczyszczonych ścieków - wód opadowych pochodzących z terenu części Zakładu (powierzchni utwardzonych, terenów zielonych oraz dachów budynków) - pozwolenie ważne do dnia 16 maja 2026r.

Inwestor posiada również decyzję wydaną przez Państwowe Gospodarstwo Wodne Wody Polskie, Dyrektora Zarządu Zlewni w Piotrkowie Trybunalskim z dnia 28.01.2021r. znak:

WA.ZUZ.3.4210.1524.2020.AD na wprowadzanie ścieków przemysłowych zawierających w swoim składzie substancje szczególnie szkodliwe dla środowiska wodnego, pochodzące z instalacji do pasywacji blach (wydział W-2 lakiernia) do urządzeń kanalizacyjnych - pozwolenie ważne do 2025r.

Zdolności produkcyjne funkcjonujących obecnie poszczególnych instalacji w Zakładzie przedstawiają się następująco:

- linia do produkcji betonu max. 600 Mg/dobę,
- w hali A5: montaż rozdzielnic elektrycznych w osprzęt i elektronikę (ręczny) ok. 70 szt./dobę, montaż wyposażenia kontenerowych obudów żelbetowych w: rozdzielnice sterujące, transformator olejowy lub suchy, montaż stolarki otworowej metalowej max. 4 szt./dobę,
- w hali A3: wyposażenie obudów w osprzęt energetyczny ok. 12 szt./dobę,
- w hali A12: produkcja obudów i produkcja dachów ok. 10 szt./dobę, pozyskanie powierzchni do obróbki tynkarskiej ok. 18 szt./dobę.

W projektowanej wiacie zbrojowni (przy budynku A11) planowany jest średni przerób stali ok. 100 Mg/miesięcznie, co spowoduje zwiększenie o ok. 15% obecnej produkcji, którą szacuje się na poziomie ok. 87 Mg stali/miesięcznie. W KIP oceniono, że w związku z powyższym nie ma konieczności zmiany uzyskanych decyzji określających zakres korzystania ze środowiska.

Zakład pracuje wyłącznie w porze dziennej, w systemie dwuzmianowym.

Łączna powierzchnia obiektów budowlanych na terenie Zakładu obecnie wynosi ok. 1,87 ha, powierzchni dróg wewnętrznych i innych powierzchni utwardzonych ok. 1,19 ha, natomiast powierzchnia biologicznie czynna wynosi ok. 7,88 ha. Łączna powierzchnia obiektów budowlanych po realizacji planowanego zamierzenia wyniesie ok. 2,18 ha, a powierzchnia dróg i terenów utwardzonych ok. 1,42 ha. Powierzchnia przeznaczona do przekształcenia w ramach przedmiotowego przedsięwzięcia wyniesie ok. 0,22 ha. Obiekty budowlane zgodnie z dokumentacją sprawy będą wykonywane na terenie już przekształconym, zagospodarowanym przez budynki, wybetonowane place, ogrodzenia itp. Przekształceniu ulegnie jedynie teren działki nr ewid. 7514, na którym zaplanowano plac składowy.

Jak wynika z dokumentacji sprawy Inwestor na terenie przedmiotowego Zakładu ZPUE we Włoszczowie w 2019r, wystąpił do Burmistrza Gminy Włoszczowa o decyzję o środowiskowych uwarunkowaniach dla rozbudowy dwóch hal produkcyjnych oraz przebudowy jednej hali produkcyjnej na działkach nr ewid. 3937/5, 3937/6, 3937/8, 3937/10, 3948/1, 3948/2, 3949/1, 3949/2, 7500/2 obr. 07. Dla powyższego zamierzenia Burmistrz Gminy Włoszczowa wydał decyzję znak: MRO.6220.23.2019.IJP3 z dnia 15.11.2019r. umarżającą postępowanie w sprawie wydania decyzji o środowiskowych uwarunkowaniach na realizację ww. inwestycji, ponieważ zakres zamierzenia nie kwalifikował się do przedsięwzięć, dla których wymagana jest decyzja środowiskowa, przedmiotowe hale planowano rozbudować w obrębie istniejących terenów przekształconych (place o nawierzchni betonowej). Pod planowaną do budowy wiatą usytuowany zostanie automat zbrojarski do profilowania strzemion i wydzielone będzie miejsce pod magazyn gładkiej stali w kręgach dla automatu zbrojarskiego. Średni przerób stali wyniesie ok. 100 Mg/miesiąc. Czas pracy automatu zbrojarskiego strzemion wyniesie 40 min./zmianę. Przebieg procesu technologicznego będzie następujący: na dany dzień produkcyjny wybierany będzie na automacie zbrojarskim program cięcia i profilowania stali o żądanej długości i średnicy oraz żądany rodzaj figur (strzemion) pod zapotrzebowanie produkcji prefabrykatów betonowych. Dostawa stali dla automatu odbywać się będzie transportem zewnętrznym bezpośrednio na stanowisko magazynowania. Rozbudowa magazynu przy budynku D2 (z wyburzeniem istniejącego budynku) ma na celu zwiększenie powierzchni pod magazynowanie transformatorów tzw. suchych (bezolejowych, żelowych). Transformatory będą ustawiane



bezpośrednio na posadzce. Dostawa transformatorów bezpośrednio z hurtowni na magazyn, rozładunek i załadunek za pomocą akumulatorowych wózków kołowych.

Zgodnie z mapą ewidencyjną obszar inwestycji stanowi w większości tereny przemysłowe Ba, ponadto PsV, B-PsV, Ba, LsV. Wzdłuż północnej granicy działki nr ewid. 7514 (na której planowany jest plac składowy) oraz przez północną część Zakładu w kierunku zachód-wschód przebiega rów. Na terenie inwestycyjnym nie stwierdzono występowania chronionych gatunków roślin, grzybów i zwierząt (poza nielicznymi pospolitymi gatunkami ptaków). W ramach planowanego przedsięwzięcia przewiduje się wycinkę drzew i krzewów z gatunków: dąb szypułkowy, brzoza, głóg, kruszyna, bez czarny. Planowana do przekształcenia powierzchnia zalesiona wynosi ok. 900 m<sup>2</sup>.

W otoczeniu Zakładu występują:

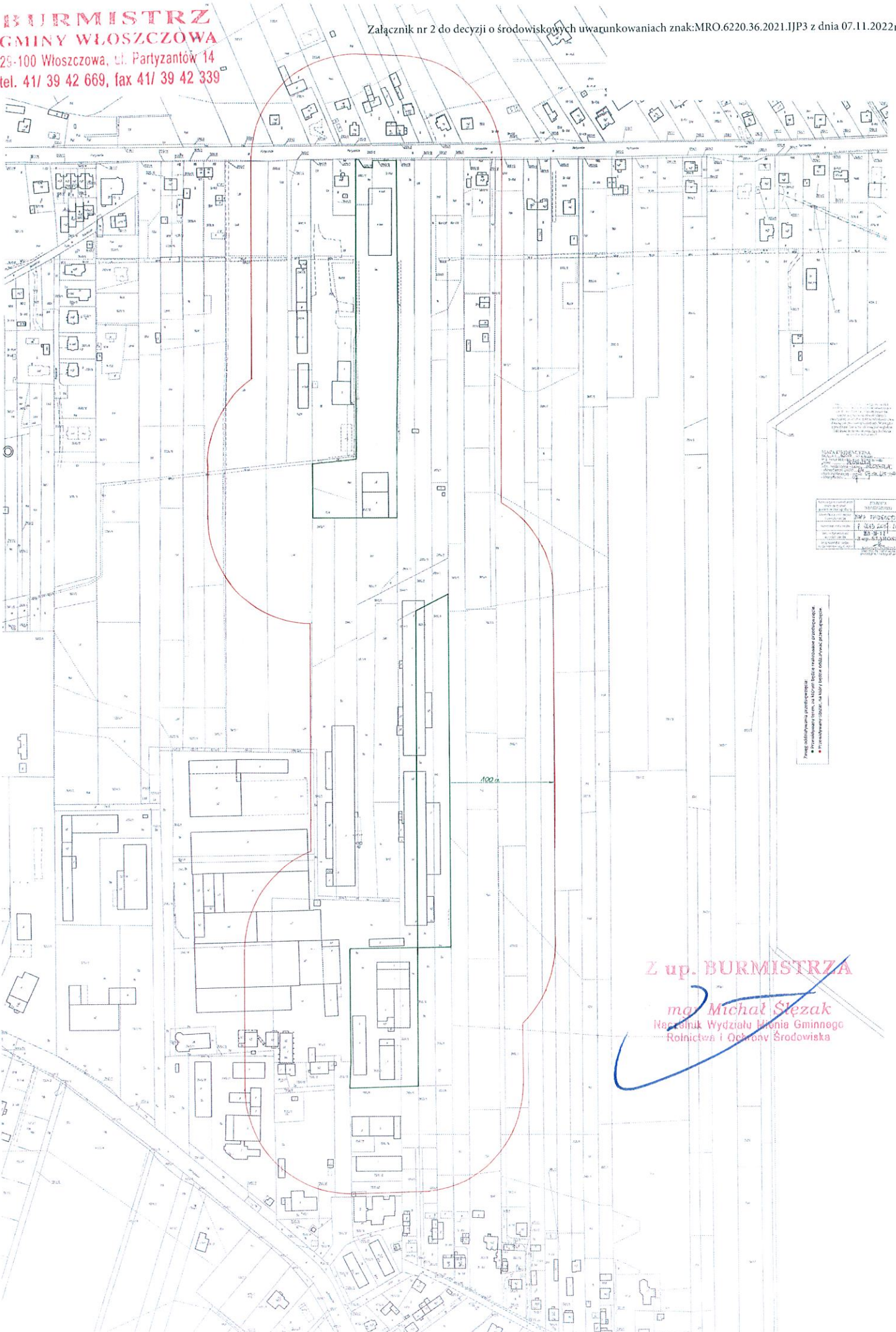
- od strony wschodniej tereny rolne obejmujące grunty orne, pastwiska, tereny zadrzewione i nieużytki,
- od strony północnej droga, tereny rolne obejmujące grunty orne, łąki, pastwiska oraz lasy,
- od strony południowej ul. Jędrzejowska i tereny zabudowy mieszkaniowej,
- od strony zachodniej tereny przemysłowe, lasy.

Najbliższe tereny zabudowy jednorodzinnej zlokalizowane są w kierunku północno-zachodnim w odległości ok. 6,3 m od granicy terenu Zakładu.

Z up. BURMISTRZA

*mgr Michał Słezak*  
Naczelnik Wydziału Aktonia Gminnego  
Rolnictwa i Ochrony Środowiska





Skala: 1:500  
Data: 2022.11.07  
Miejscowość: Włoszczowa  
Kod pocztowy: 25-100  
Adres: ul. Partyzantów 14  
Telefon: 41 39 42 669  
Faks: 41 39 42 339

Wzrost	Waga	CIężar ciała	CIężar głowy
170 cm	70 kg	41 kg/m <sup>2</sup>	12 kg
180 cm	80 kg	25 kg/m <sup>2</sup>	14 kg
190 cm	90 kg	25 kg/m <sup>2</sup>	16 kg
200 cm	100 kg	25 kg/m <sup>2</sup>	18 kg

Projekt architektoniczny i techniczny  
w ramach projektu inwestycyjnego: Budowa i modernizacja obiektu przy ul. Partyzantów 14 w miejscowości Włoszczowa, powiat włoszczowski, woj. świętokrzyskie.  
Wykonanie: [imię i nazwisko]  
Data: [data]

**Z up. BURMISTRZA**  
*mgr Michał Słezak*  
Naczelnik Wydziału Mienia Gminnego  
Rolnictwa i Ochrony Środowiska

