

UCHWAŁA Nr VIII/62/11

Rady Miejskiej we Włoszczowie

z dnia 10 czerwca 2011 roku

w sprawie uchwalenia miejscowego planu zagospodarowania przestrzennego terenu górniczego „Żeliszawice I” na obszarze gminy Włoszczowa

Na podstawie art. 18 ust. 2 pkt 5 ustawy z dnia 8 marca 1990 r. o samorządzie gminnym (Dz. U. z 2001 r. Nr 142, poz. 1591, z 2002 r. Nr 23, poz. 220, Nr 62, poz. 558, Nr 113, poz. 984, Nr 153, poz. 1271, Nr 214, poz. 1806, z 2003 r. Nr 80, poz. 717, Nr 162, poz. 1568, z 2004 r. Nr 102, poz. 1055, Nr 116, poz. 1203, Nr 167, poz. 1759, z 2005 r. Nr 172, poz. 1441, Nr 175, poz. 1457, z 2006 r. Nr 17, poz. 128, Nr 181, poz. 1337, z 2007 r. Nr 48, poz. 327, Nr 138, poz. 974, Nr 173, poz. 1218, z 2008 r. Nr 180, poz. 1111, Nr 223, poz. 1458, z 2009 r. Nr 52, poz. 420, Nr 157, poz. 1241, z 2010 r. Nr 28, poz. 142 i 146, Nr 40, poz. 230, Nr 106, poz. 675), a także na podstawie art. 14 ust. 8, art. 20 ust.1 i art.29 ustawy z dnia 27 marca 2003 r. o planowaniu i zagospodarowaniu przestrzennym (Dz. U. Nr 80, poz. 717 ze zm. z 2004 r. Nr 6, poz. 41, Nr 141, poz. 1492, z 2005 r. Nr 113, poz. 954, Nr 130, poz. 1087, z 2006 r. Nr 45, poz. 319, Nr 225, poz. 1635, z 2008 r. Nr 123, poz. 803, Nr 199, poz. 1227, Nr 201, poz. 1237, Nr 220, poz. 1413, z 2010 r. Nr 24, poz. 124, Nr 75, poz. 474, Nr 106, poz. 675, Nr 119, poz. 804, Nr 130, poz. 871, Nr 149, poz. 996, Nr 155, poz. 1043, z 2011 r. Nr 32, poz. 159) w związku z art. 53 ust. 1-3 i 5 ustawy z dnia 4 lutego 1994 r. – Prawo geologiczne i górnictwo (Dz. U. z 2005 r. Nr 228, poz.1947, z 2006 r. Nr 133, poz. 934, Nr 170, poz. 1217, Nr 190, poz. 1399, Nr 249, poz. 1834, z 2007 r. Nr 21, poz. 125, Nr 82, poz. 556, z 2008 r. Nr 138, poz. 865, Nr 154, poz. 958, Nr 199, poz. 1227, Nr 227, poz. 1505, z 2009 r. Nr 18, poz. 97, z 2010 r. Nr 47, poz. 278, Nr 76, poz. 489) – po stwierdzeniu zgodności niniejszego planu z ustaleniami obowiązującej zmiany Nr I studium uwarunkowań i kierunków zagospodarowania przestrzennego miasta i gminy Włoszczowa, przy niewystępującej potrzebie rozstrzygnięć o sposobie rozpatrzenia uwag do projektu tego planu oraz o sposobie realizacji i zasadach finansowania zapisanych w planie inwestycji z zakresu infrastruktury technicznej, należących do zadań własnych gminy

uchwała się, co następuje:

ROZDZIAŁ 1

PRZEPISY WPROWADZAJĄCE

§ 1.1. Uchwaleniu podlega miejscowy plan zagospodarowania przestrzennego terenu górniczego „Żeliszawice I” na obszarze gminy Włoszczowa, zwany dalej „planem miejscowym” lub „planem”, którego przedmiotem jest ustalenie przeznaczenia i form użytkowania terenu dla funkcji - eksploatacja powierzchniowa kopaliny (piasku).

2. Plan miejscowy jest wynikiem wykonania uchwały Nr XI/70/07 Rady Miejskiej we Włoszczowie z dnia 5 lipca 2007 roku w sprawie przystąpienia do sporządzenia miejscowego planu zagospodarowania przestrzennego części działki położonej w Czarnicy oznaczonej w ewidencji gruntów i budynków nr 216/3, z dostosowaniem nazwy tego planu do wyznaczonego terenu górniczego i z uwzględnieniem przepisów powołanej na wstępie ustawy – Prawo geologiczne i górnicze.

3. Tekstowe ustalenia planu miejscowego stanowią treść niniejszej uchwały. Graficzną, integralną częścią planu jest rysunek miejscowego planu zagospodarowania przestrzennego terenu górniczego „Żeliszawice I” na obszarze gminy Włoszczowa – skala 1: 2000, stanowiący załącznik Nr 1 do niniejszej uchwały, obowiązujący w granicach obszaru objętego planem, zwany dalej „rysunkiem planu miejscowego” lub „rysunkiem planu”.

4. Projekt planu, stosownie do wymagań przepisów odrębnych o ochronie środowiska, został poprzedzony uwzględnionym w jego treści opracowaniem ekofizjograficznym, włączonym do dokumentacji prac planistycznych.

5. Projekt planu został uzupełniony o następujące opracowania, włączone do dokumentacji prac planistycznych:

- 1) prognozę oddziaływania na środowisko ustaleń miejscowego planu zagospodarowania przestrzennego terenu górniczego „Żeliszawice I” na obszarze gminy Włoszczowa,
- 2) prognozę skutków finansowych uchwalenia miejscowego planu zagospodarowania przestrzennego terenu górniczego „Żeliszawice I” na obszarze gminy Włoszczowa.

§ 2. 1. Ilekroć w uchwale lub w rysunku planu jest mowa o:

- 1) „terenie” bez bliższego określenia – należy przez to rozumieć teren wydodrębniony w rysunku planu liniami rozgraniczającymi, o przeznaczeniu oznaczonym odpowiednim symbolem, uszczegółowionym wraz z zasadami zagospodarowania w treści uchwały,
- 2) „linii rozgraniczającej” – należy przez to rozumieć linię pokrywającą się w rysunku planu odpowiednio z granicą terenu górniczego lub obszaru górniczego i obszaru wymagającego rekultywacji, a także linię, która łącznie z wyżej wymienionymi rozgranicza oznaczone symbolami tereny w granicach obszaru objętego planem,
- 3) „złożu” – należy przez to rozumieć udokumentowane dokumentacją geologiczną złoża piasków kwarcowych „Żeliszawice I”,

- 4) „dokumentacji geologicznej” – należy przez to rozumieć wyniki prac geologicznych, określające granice i zasoby złoża piasków kwarcowych „Żeliszawice I” oraz geologiczne warunki jego występowania,
- 5) „przedsiębiorcy” – należy przez to rozumieć podmiot gospodarczy, posiadający koncesję na wydobywanie piasków kwarcowych ze złoża „Żeliszawice I”,
- 6) „projekcie zagospodarowania złoża” – należy przez to rozumieć projekt zagospodarowania złoża piasków kwarcowych „Żeliszawice I”, sporządzony na podstawie dokumentacji geologicznej z uwzględnieniem uwarunkowań techniczno - ekonomicznych, określający zamierzenia w zakresie ochrony złóż kopalin, zwłaszcza przez ich kompleksowe i racjonalne wykorzystanie oraz w zakresie technologii eksploatacji, zapewniającej ograniczenie ujemnych jej wpływów na środowisko,
- 7) „koncesji” – należy przez to rozumieć zgodę na wydobywanie piasków kwarcowych ze złoża „Żeliszawice I”, udzieloną przedsiębiorcy przez organ koncesyjny, jakim w odniesieniu do tego złoża jest Marszałek Województwa Świętokrzyskiego,
- 8) „terenie górniczym” – należy przez to rozumieć teren górniczy „Żeliszawice I”, stanowiący wyznaczoną przez organ koncesyjny przestrzeń objętą przewidywanymi szkodliwymi wpływami robót górniczych zakładu górniczego,
- 9) „obszarze górniczym” – należy przez to rozumieć obszar górniczy „Żeliszawice I”, stanowiący przestrzeń wyznaczoną przez organ koncesyjny w obrębie terenu górniczego „Żeliszawice I”, w granicach której przedsiębiorca jest uprawniony do wydobywania piasków kwarcowych,
- 10) „zakładzie górniczym” – należy przez to rozumieć wyodrębniony technicznie i organizacyjnie zespół środków służących bezpośrednio przedsiębiorcy do wydobywania kopaliny ze złoża „Żeliszawice I” w granicach określonych koncesją,
- 11) „planie ruchu zakładu górniczego” – należy przez to rozumieć plan, sporządzony przez przedsiębiorcę na podstawie projektu zagospodarowania złoża oraz warunków określonych w koncesji, zatwierdzony decyzją przez właściwy organ nadzoru górniczego i stanowiący podstawę ruchu zakładu górniczego,

- 12) „planie ruchu likwidowanego zakładu górniczego” – należy przez to rozumieć plan, sporządzony na podstawie przepisów odrębnych, obejmujący czynności obowiązujące przedsiębiorcę w razie likwidacji zakładu górniczego,
- 13) „właściwym organie nadzoru górniczego” – należy przez to rozumieć Dyrektora Okręgowego Urzędu Górniczego w Kielcach, właściwego w sprawach nadzoru i kontroli nad ruchem zakładu górniczego,
- 14) „ładzie przestrzennym” – należy przez to rozumieć takie ukształtowanie przestrzeni, które tworzy harmonijną całość oraz uwzględnia w uporządkowanych relacjach wszelkie uwarunkowania i wymagania funkcjonalne, społeczno – gospodarcze, środowiskowe, kulturowe oraz kompozycyjno – estetyczne,
- 15) „zrównoważonym rozwoju” – należy przez to rozumieć taki rozwój, o którym mowa w art. 3 pkt 50 ustawy z dnia 27 kwietnia 2001 r. – Prawo ochrony środowiska (Dz. U. z 2008 r. Nr 25, poz. 150 ze zm.),
- 16) „przepisach odrębnych” – należy przez to rozumieć obowiązujące ustawy, przepisy wykonawcze do tych ustaw, Polskie Normy oraz akty prawa miejscowego.

2. Podane w ust. 1 określenia odnoszą się wyłącznie do ustaleń planu, stąd mogą odbiegać od określeń zamieszczonych w przepisach odrębnych, przy zachowaniu merytorycznej z nimi zgodności.

ROZDZIAŁ 2

OGÓLNE USTALENIA REALIZACYJNE

Dotyczące zgodności z planem

§ 3.1. Zgodność z planem powinna być odnoszona odpowiednio do przeznaczenia, sposobu zagospodarowania i form użytkowania objętych nim terenów na cele związane z powierzchniową eksploatacją piasków kwarcowych ze złoża „Żelisławice I”, udokumentowanego dokumentacją geologiczną przyjętą przez Marszałka Województwa Świętokrzyskiego zawiadomieniem z dnia 25.03.2008 r. znak: OWS.V.7512-13/08.

2. Eksploatacja, o której mowa w ust. 1, jest oparta na projekcie zagospodarowania złoża piasków kwarcowych „Żelisławice I”, pozytywnie zaopiniowanym przez Dyrektora Okręgowego Urzędu Górniczego w Kielcach piśmie znak: KIE/5350/0024/08/03605/MR z dnia 28.07.2008 roku.

3. Dopuszczalne przepisami odrębnymi zmiany projektu zagospodarowania złoża, w razie ich wprowadzenia, nie spowodują niezgodności z planem, jeżeli nie wpłyną na zasięg obszaru i terenu górniczego oraz nie doprowadzą do eksploatacji złoża poniżej jego warstwy suchej.

§ 4.1. Zgodność z ustaleniami planu wymaga kompleksowego odniesienia ogólnych i szczegółowych ustaleń realizacyjnych planu do podejmowanych działań w granicach obszaru objętego tym planem. Pominięcie lub wybiórcze stosowanie ustaleń realizacyjnych powoduje niezgodność z ustaleniami planu.

2. Zmiana lub wprowadzenie przepisów odrębnych związanych z treścią ustaleń planu miejscowego nie powoduje potrzeby zmiany tych ustaleń, jeżeli zmieniony stan prawny może być uwzględniony w stosowaniu tych ustaleń bez uszczerbku dla ich istoty.

Dotyczące działań na obszarze planu

§ 5.1. Wymaganiem realizacyjnym planu jest integracja wszelkich działań podejmowanych w granicach objętego nim terenu górniczego w celu:

- 1) wykonywania uprawnień określonych w koncesji,
- 2) zapewnienia bezpieczeństwa powszechnego,
- 3) ochrony środowiska,

przy przyjęciu ładu przestrzennego i zrównoważonego rozwoju za podstawę tych działań.

2. Uwzględnienie ładu przestrzennego i zrównoważonego rozwoju, o których mowa w ust. 1, wymaga ograniczenia do granic terenu górniczego szkodliwego wpływu robót górniczych na otoczenie i środowisko oraz utrzymania tego wpływu w zakresie niewykraczającym poza ustalenia projektu zagospodarowania złoża, wymaga także doprowadzenia obszaru objętego skutkami eksploatacji, po jej zakończeniu, do niekolizyjnego włączenia go do krajobrazu kulturowego, stosownie do wymagań § 9 ust. 1.

3. Spełnienie wymagań, o których mowa w ust. 1 i 2, powinno być zapewnione poprzez plan ruchu zakładu górniczego, a następnie poprzez plan ruchu likwidowanego zakładu górniczego, sporządzonych na podstawie przepisów odrębnych, uwzględniających przy określaniu przewidzianych tymi przepisami przedsięwzięć także ustalenia niniejszego planu miejscowego.

4. Wyłączenie z produkcji gruntów leśnych, w oparciu o przepisy odrębne o ochronie gruntów rolnych i leśnych, powinno następować sukcesywnie w dostosowaniu do potrzeb eksploatacyjnych złoża.

Dotyczące uprawnień określonych w koncesji

§ 6.1. Uwzględnione planem uprawnienia do wydobywania piasków kwarcowych ze złoża „Żeliszawice I” wynikają z koncesji udzielonej GRUPIE PREFABET S.A. z siedzibą w Świerżach Górnych przez Marszałka Województwa Świętokrzyskiego znak: OWS.V.7511-4/08/09 z dnia 4 lutego 2009 roku.

2. Wykonywanie uprawnień określonych w koncesji wiąże się z zawartymi w niej uwarunkowaniami, podlegającymi uwzględnieniu w zintegrowanych działaniach, o których mowa w § 5 ust. 1.

3. Plan dopuszcza możliwość zmian koncesji, o której mowa w ust. 1, jeżeli zmiany te nie wykrócą poza ustalenia wynikające z projektu zagospodarowania złoża, o którym mowa w § 3 ust. 2 i 3.

4. Zmiana przedsiębiorcy uprawnionego do wykonywania koncesji lub jego nazwy nie ma wpływu na ocenę zgodności z planem działań objętych koncesją.

Dotyczące bezpieczeństwa powszechnego

§ 7.1. Zapewnienie bezpieczeństwa powszechnego, polegające na przeciwdziałaniu zagrożeniom jakie mogą wystąpić w związku z eksploatacją złoża w sposób przedstawiony w projekcie zagospodarowania złoża, powinno objąć także przeciwdziałanie zagrożeniom dla terenów sąsiadujących.

2. Lasy, otaczające z trzech stron obszar objęty planem, powinny być skutecznie chronione przed przeniesieniem zagrożeń z tego obszaru, w tym ewentualnego zagrożenia pożarowego.

Dotyczące ochrony środowiska i przyrody

§ 8.1. Obszar w granicach planu jest pokryty lasami stanowiącymi własność Skarbu Państwa, które poza przepisami ustawy z dnia 3 lutego 1995 r. o ochronie gruntów rolnych i leśnych (Dz. U. z 2004 r. Nr 121, poz. 1266 ze zm.), jakie znalazły wyraz w odnośnych ustaleniach niniejszego planu, nie są objęte innymi formami ochrony lasów.

2. Tereny objęte planem są w całości położone w zasięgu obszaru ochronnego I/C Głównego Zbiornika Wód Podziemnych (GZWP) Nr 408 – Niecka Miechowska (część NW), wymagającego ochrony wód podziemnych

przed zanieczyszczeniem. W granicach obowiązywania planu, do czasu ustanowienia obszaru ochronnego zbiornika wód śródlądowych, powinny być respektowane, przyjęte w oparciu o opracowaną i zatwierdzoną dokumentację hydrogeologiczną dla tego zbiornika, następujące wymagania:

- a) nakaz postępowania zgodnie z przepisami dotyczącymi ochrony środowiska i wód podziemnych – w odniesieniu do działań obejmujących eksploatację złoża,
- b) zalecenie używania środków ochrony roślin takich, jak w strefach ochronnych źródeł i ujęć wód podziemnych według wykazu podawanego corocznie przez ministra właściwego do spraw rozwoju wsi – w odniesieniu do działań obejmujących rekultywację terenu.

3. Tereny objęte planem są w całości położone w granicach Włoszczowsko – Jędrzejowskiego Obszaru Chronionego Krajobrazu, określonych rozporządzeniem Nr 89/2005 Wojewody Świętokrzyskiego z dnia 14 lipca 2005 roku (Dz. Urz. Woj. Śwk. Nr 156, poz. 1950 ze zm. z 2008 r. Nr 189, poz. 2515 i z 2009 r. Nr 42, poz. 629). W jego obrębie ustalone zostały działania w zakresie czynnej ochrony ekosystemów, w tym utrzymanie ciągłości i trwałości ekosystemów leśnych. Leśny kierunek rekultywacji terenów poeksploatacyjnych będzie nawiązywał do ekosystemu istniejącego przed rozpoczęciem eksploatacji.

4. Tereny objęte planem nie wchodzą w skład obszarów NATURA 2000.

5. Cały obszar objęty planem nie należy do żadnego z rodzajów terenów zróżnicowanych przepisami odrębnymi pod względem dopuszczalnego dla nich poziomu hałasu w środowisku.

Dotyczące krajobrazu kulturowego i dóbr kultury

§ 9.1. Wymóg niekolizyjnego włączenia obszaru objętego planem do krajobrazu kulturowego, o którym mowa w § 5 ust. 2, winien być spełniony poprzez jak największe złagodzenie nachylenia skarp obrzeżnych wyrobiska po eksploatacji złoża oraz zalesienie tego wyrobiska w wyniku rekultywacji terenu, przy uwzględnieniu § 10 ust. 5.

2. Na obszarze objętym planem nie występują obiekty zabytkowe i stanowiska archeologiczne. W razie odkrycia w toku robót ziemnych przedmiotu, co do którego istniałoby przypuszczenie, że jest on zabytkiem, w tym zabytkiem archeologicznym, sposób postępowania określają przepisy ustawy z dnia 23 lipca 2003 r. o ochronie zabytków i opiece nad zabytkami (Dz. U. Nr 162, poz. 1568 ze zm.).

Dotyczące elementów zagospodarowania

§ 10.1. Obszar objęty planem nie wymaga uzbrojenia terenu, w tym trwałego urządzenia dróg wewnętrznych w granicach terenu eksploatacji złoża.

2. W granicach złoża nie przewiduje się pozostawienia filarów ochronnych w toku eksploatacji.

3. Przewidziane projektem zagospodarowania złoża i uwidocznione w rysunku planu zwałowiska nadkładu mają charakter tymczasowy i winny ulec likwidacji w toku rekultywacji.

4. W obszarze objętym planem obowiązuje zakaz budowy obiektów budowlanych w zakresie wykraczającym poza szczegółowe ustalenia realizacyjne, nie dopuszcza się także instalowania nośników reklamowych.

5. Rekultywacja gruntów w kierunku leśnym, określonym decyzją Starosty Włoszczowskiego znak: ROL.VI.6018/163/09 z dnia 12.01.2010 r., dokonana w granicach obszaru górniczego sukcesywnie na gruntach zbędnych do dalszej eksploatacji piasku, powinna stanowić działania kończące korzystanie z tego obszaru i dojazdu na cele eksploatacji piasków kwarcowych.

6. Na terenach objętych planem nie występują potrzeby w zakresie zagospodarowania, o których mowa:

- a) w art. 15 ust. 2 pkt 5, 6, 8 i 10 za wyjątkiem ustaleń dotyczących rozwiązań komunikacyjnych,
- b) w art. 15 ust. 3 za wyjątkiem ustaleń dotyczących rekultywacji, powołanej na wstępie ustawy o planowaniu i zagospodarowaniu przestrzennym w brzmieniu obowiązującym przed dniem 21.10.2010 r., ze zmianą wprowadzoną po tym terminie w art. 15 ust. 2 pkt 7, dotyczącą obszarów szczególnego zagrożenia powodzią oraz obszarów osuwania się mas ziemnych, z zaznaczeniem, że w granicach planu obszary takie nie występują.

ROZDZIAŁ 3 SZCZEGÓŁOWE USTALENIA REALIZACYJNE

§ 11.1. **Do szczegółowych ustaleń realizacyjnych** dla poszczególnych terenów wyodrębnionych w rysunku planu należy odnieść integralnie z nimi związane, odpowiednio do sposobu zagospodarowania:

- 1) określenia, zawarte w § 2 ust. 1,
- 2) ogólne ustalenia realizacyjne, zawarte w rozdziale 2, jako wymóg kompleksowego uwzględniania ustaleń planu.

2. Określone szczegółowymi ustaleniami realizacyjnymi powierzchni terenów mają charakter informacyjny i nie stanowią obowiązujących ustaleń planu.

§ 12.1. **Teren eksploatacji złoża**, oznaczony w rysunku planu symbolem **PG1**, o powierzchni ok. 11,86 ha, jest przeznaczony na wydobywanie piasków kwarcowych na podstawie koncesji, o której mowa w § 6.

2. Liniami rozgraniczającymi teren eksploatacji złoża od innych terenów są granice obszaru górniczego.

3. Sposób zagospodarowania terenu eksploatacji złoża na potrzeby zakładu górniczego, w tym uwarunkowania dotyczące eksploatacji, określa projekt zagospodarowania złoża, o którym mowa w § 3 ust. 2 i 3. Elementy zagospodarowania uwidocznione w rysunku planu mają nieobowiązujący charakter informacyjny.

4. Na terenie eksploatacji złoża dopuszcza się tymczasowe obiekty budowlane niepołączone trwale z gruntem, niewymagające uzbrojenia terenu, przeznaczone dla celów związanych z eksploatacją złoża, z obowiązkiem rozbioru lub innego sposobu likwidacji w razie ich zbędności.

§ 13.1. **Teren dojazdu zewnętrznego**, oznaczony w rysunku planu symbolem **PG2**, o powierzchni ok. 0,64 ha, jest położony w granicach terenu górniczego, z wykorzystaniem jego części na dojazd zapewniający dostęp do drogi wojewódzkiej z terenu eksploatacji złoża.

2. Teren dojazdu zewnętrznego pozostaje przeznaczonym na cele leśne gruntem leśnym, którego integralną częścią jest istniejąca droga leśna niebędąca drogą publiczną, udostępniona do korzystania na dojazd, o którym mowa w ust. 1, z zachowaniem dotychczasowego użytkowania leśnego tej drogi i zagospodarowania leśnego pozostałej części terenu.

3. Urządzenie dojazdu powinno być dostosowane do potrzeb użytkowych i przepisów odrębnych o lasach, ze zjazdem z drogi wojewódzkiej podlegającym przepisom odrębnym o drogach publicznych.

§ 14. **Tereny obrzeża eksploatacyjnego** przeznacza się do pozostawienia bez zmian ich dotychczasowego leśnego zagospodarowania, przy czym w ich skład wchodzi:

- 1) dwa tereny oznaczone w rysunku planu symbolem **PG3**, o łącznej powierzchni ok. 0,53 ha, stanowiące części terenu górniczego, położone poza granicami obszaru górniczego,

- 2) teren oznaczony w rysunku planu symbolem **ZL-1**, o powierzchni ok. 0,03 ha, stanowiący fragment gruntów leśnych, przyległy do obszaru górniczego lecz położony poza jego granicami i granicami terenu górniczego.

§ 15.1. Plan nie stanowi przeszkody w poszerzeniu przyległego pasa drogowego drogi wojewódzkiej w razie zaistnienia takiej niezbędności i określenia związanych z tym potrzeb terenowych.

2. Poszerzenie, o którym mowa w ust. 1, kosztem przyległych do drogi części terenów obrzeża eksploatacyjnego i dojazdu zewnętrznego, może nastąpić na podstawie zezwolenia wydanego w oparciu o przepisy ustawy z dnia 10 kwietnia 2003 r. o szczególnych zasadach przygotowania i realizacji inwestycji w zakresie dróg publicznych (Dz. U. z 2008 r. Nr 193, poz. 1194 ze zm.), zgodnie z którymi w sprawach tych zezwoleń nie stosuje się przepisów o planowaniu i zagospodarowaniu przestrzennym oraz przepisów o ochronie gruntów rolnych i leśnych.

3. Dopuszczalny zasięg poszerzenia pasa drogowego powinien wynikać z opinii właściwego organu nadzoru górniczego, wymaganej przepisami, o których mowa w ust. 2, w odniesieniu do terenów górniczych.

ROZDZIAŁ 4 PRZEPISY UZUPEŁNIAJĄCE

§ 16. Tereny w granicach objętych planem mogą być użytkowane w sposób dotychczasowy w razie braku planowanych zmian lub do czasu zagospodarowania zgodnego ze zmienionym poprzez plan przeznaczeniem, bez możliwości ich tymczasowej zabudowy na cele inne, niż określone w § 12 ust. 4.

§ 17. Tereny leśne o powierzchni 11,8694 ha, położone na obszarze objętym planem, przeznacza się na cele nierolnicze i nieleśne w oparciu o zgodę na takie przeznaczenie znak: ZS-W-2120/50/2009 z dnia 01.04.2009 r., udzieloną w trybie przepisów odrębnych przez Ministra Środowiska.

§ 18. W celu naliczenia opłaty, o której mowa w art. 36 ust. 4 powołanej na wstępie ustawy o planowaniu i zagospodarowaniu przestrzennym, ustala się stawkę procentową w wysokości 30 % wzrostu wartości nieruchomości.

ROZDZIAŁ 5 PRZEPISY KOŃCOWE

§ 19. Uchwała podlega ogłoszeniu w Dzienniku Urzędowym Województwa Świętokrzyskiego oraz na stronie internetowej Gminy Włoszczowa.

§ 20. Wykonanie uchwały powierza się Burmistrzowi Gminy Włoszczowa.

§ 21. Uchwała obowiązuje po upływie 30 dni od dnia jej ogłoszenia w Dzienniku Urzędowym Województwa Świętokrzyskiego.

PRZEWODNICZĄCY
RADY MIEJSKIEJ



Marian Hebdowski

ZAŁĄCZNIK NR 1 DO UCHWAŁY NR VIII/62/11
RADY MIEJSKIEJ WE WŁOSZCZOWIE
Z DNIA 10 CZERWCA 2011 ROKU

PRZEWODNICZĄCY
RADY MIEJSKIEJ

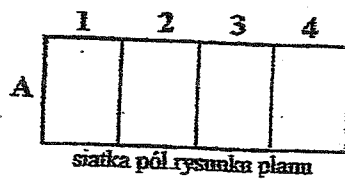
Marian Hebdowski

**RYСУNEK
MIEJSCOWEGO PLANU
ZAGOSPODAROWANIA PRZESTRZENNEGO
TERENU GÓRNICZEGO „ŻELISŁAWICE I”
NA OBSZARZE GMINY WŁOSZCZOWA**

SKALA 1: 2000



(zmnieszono do celów reprodukcji)



siatka pół rysunku planu

22

WYRYS
ZE ZMIANY NR I STUDIUM UWARUNKOWAŃ
I KIERUNKÓW ZAGOSPODAROWANIA PRZESTRZENNEGO
MIASTA I GMINY WŁOSZCZOWA
SKALA 1:20000

36

- teren eksploatacji powierzchniowej kopalni „Żeliszawice I”



LEGENDA

		Granica obszaru objętego planem	
Linie rozgraniczające		Granica terenu górniczego „Żeliszawice I”	
		Granica obszaru górniczego „Żeliszawice I”	
		Granica obszaru wymagającego rekultywacji	
		Inna linia rozgraniczająca	
		Granica złoża piasków kwarcowych „Żeliszawice I”	
		Tymczasowe zwalowisko nadkładu	
		Kierunek wkopu udostępniającego złożo	
PG1		Teren eksploatacji złoża	
PG2		Teren dojazdu zewnętrznego	
PG3	ZL1		Tereny obrzeża eksploatacyjnego

Mapa sytuacyjno-wysokościowa 1:2000
d/c projektowych

woj. świętokrzyskie pow. Włoszczowa
gm. Włoszczowa

obręb: Czarnca

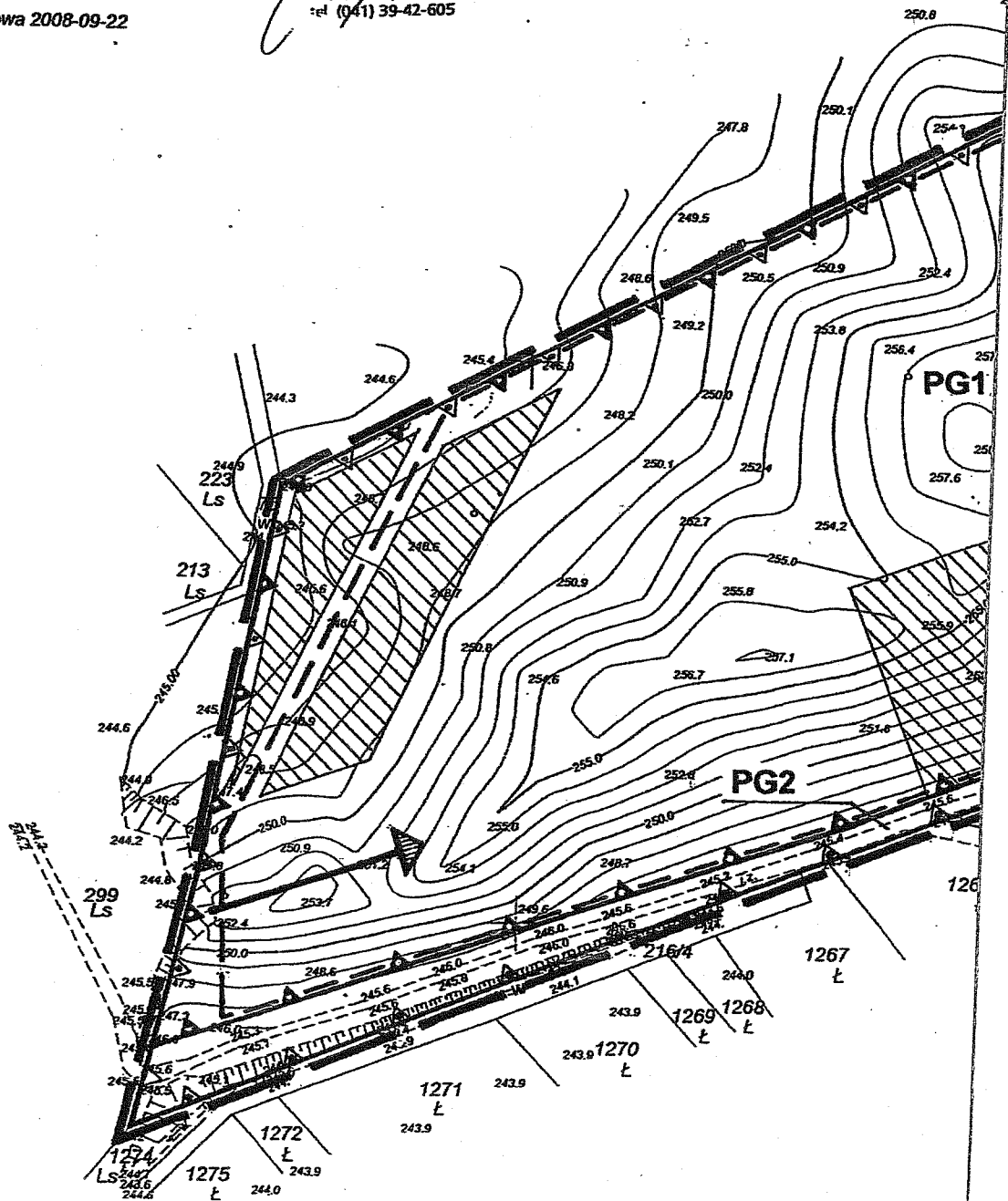
sekcja: 143.332.11; 143.332.12
143.332.16; 143.332.17

Granice działek przyjęto z ewidencji gruntów.

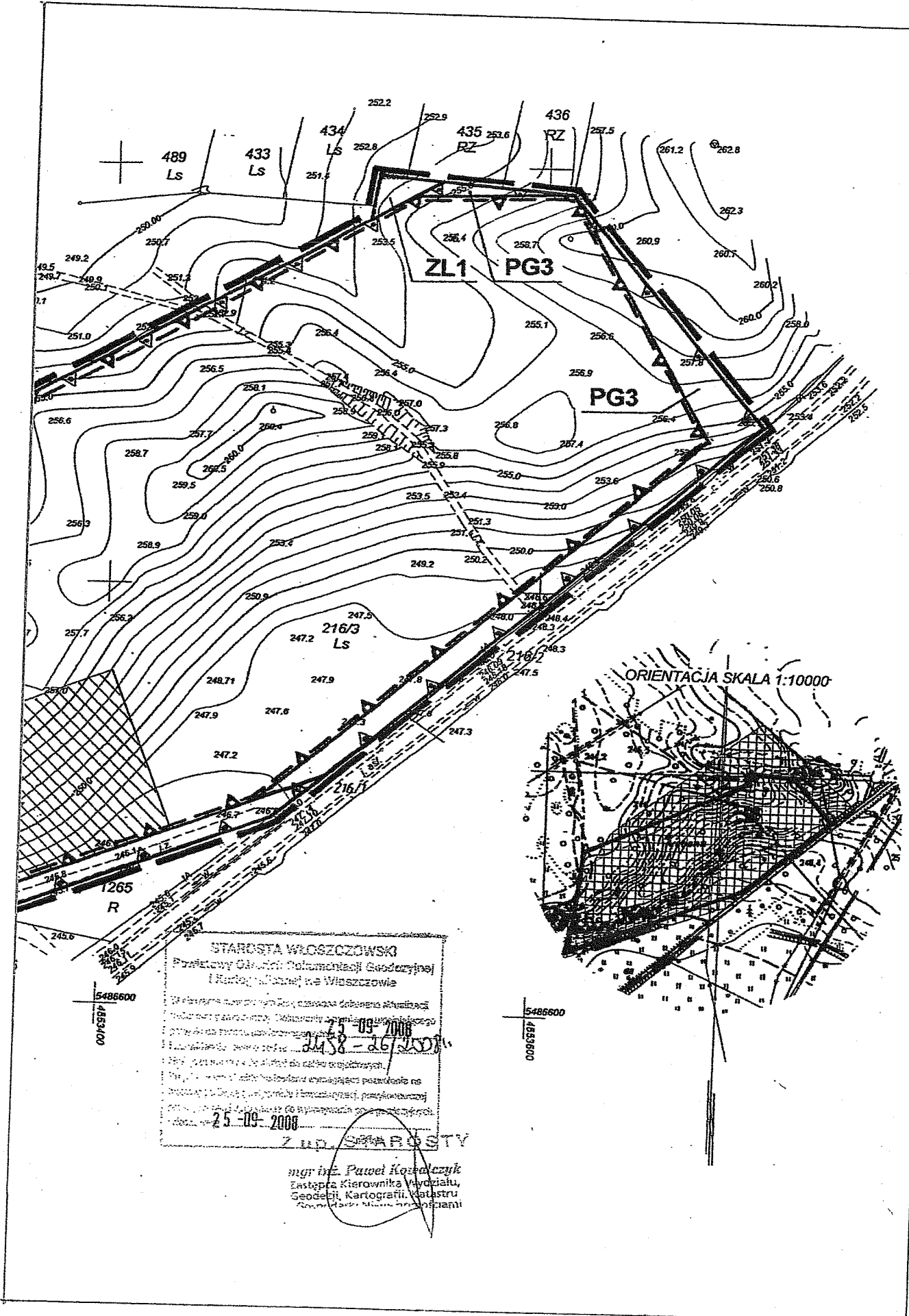
Wykonawca:
MAPEX
FIRMA GEODEZYJNA
ul. Wiśniowa 39
29-100 Włoszczowa
woj. świętokrzyskie
tel./fax (041) 39-42-605
gm. (0) 504-131-831
www.mapex.net.pl
e-mail: biuro@mapex.net.pl

Włoszczowa 2008-09-22

inż. JÓZEF RAK
inż. JÓZEF RAK
legitymacja uprawniająca Nr upr. 10623
ul. Włoszczowa, ul. Wiśniowa 39
tel. (041) 39-42-605



Pole rysunku A3



STAROSTA WŁOSZCZOWSKI
 Przewidywany Odcinek Dokumentacji Geodezyjnej
 i Kartograficznej na Włoszczowie
 25-09-2008
 2438-26/2008
 25-09-2008
 Z up. STAROSTY

mgr inż. Paweł Kowalczyk
 Zastępca Kierownika Wydziału,
 Geodezji, Kartografii, Katastru
 i Gospodarki Nieruchomościami

UZASADNIENIE

do uchwały Rady Miejskiej we Włoszczowie
w sprawie uchwalenia
miejscowego planu zagospodarowania przestrzennego
terenu górniczego „Żeliszawice I” na obszarze gminy Włoszczowa

Uchwała, będąca przedmiotem niniejszego uzasadnienia, jest następstwem wykonania uchwały Nr XI/70/07 Rady Miejskiej we Włoszczowie z dnia 5 lipca 2007 r. w sprawie przystąpienia do sporządzenia miejscowego planu zagospodarowania przestrzennego części działki położonej w Czarncy, oznaczonej w ewidencji gruntów i budynków nr 216/3, z dostosowaniem nazwy tego planu do wyznaczonego terenu górniczego w oparciu o przepisy ustawy z dnia 4 lutego 1994 r. – Prawo geologiczne i górnicze (Dz. U. z 2005 r. Nr 228, poz. 1947 ze zm.).

Projekt tego planu, zwanego dalej „planem miejscowym”, jest zgodny ze zmianą Nr I studium uwarunkowań i kierunków zagospodarowania przestrzennego gminy Włoszczowa, zwanego dalej „studium gminy”, której uchwalenie jest warunkiem wyprzedzającym uchwalenie przedmiotowego planu.

Tryb sporządzania projektu planu miejscowego spełnia wymagania art. 17 ustawy z dnia 27 marca 2003 r. o planowaniu i zagospodarowaniu przestrzennym (Dz. U. Nr 80, poz. 717 ze zm.), a także wymagania ustawy z dnia 3 października 2008 r. o udostępnianiu informacji o środowisku i jego ochronie, udziale społeczeństwa w ochronie środowiska oraz o ocenach oddziaływania na środowisko (Dz. U. Nr 199, poz. 1227 ze zm.).

Wnioski i wstępne uzgodnienia instytucji i właściwych organów zostały uwzględnione w projekcie planu miejscowego oraz w prognozie oddziaływania ustaleń tego planu na środowisko, a następnie projekt planu i prognoza zostały pozytywnie zaopiniowane i uzgodnione stosownie do wymagań ustawowych, zaś zgłoszone w toku tych czynności uwagi zostały również w całości uwzględnione. Innych wniosków i uwag, w tym od osób fizycznych, do tego projektu planu miejscowego nie zgłoszono pomimo podania, w wymaganej powyższymi ustawami formie, informacji do publicznej wiadomości o możliwości i terminach ich zgłaszania.

Ten wynik opiniowania i uzgadniania, a następnie brak uwag do projektu planu miejscowego wyłożonego do publicznego wglądu, obejmuje również zakres ponowionego postępowania, podjętego na skutek niezbędności uwzględnienia decyzji Starosty Włoszczowskiego określającej leśny kierunek rekultywacji terenów po eksploatacji złoża „Żeliszawice I” i dodatkowej analizy całego projektu. Zlikwidowano również uchybienie, będące przyczyną rozstrzygnięcia nadzorczego znak: IG.III.7041/2-106/10 Wojewody Świętokrzyskiego z dnia 07.09.2010 r., stwierdzającego nieważność wcześniej podjętego uchwalenia planu miejscowego uchwałą Nr XLVII/351/10 Rady Miejskiej we Włoszczowie z dnia 10 sierpnia 2010 r. Uchybienia te polegały na powołaniu się w planie na zmianę w studium gminy, której nieważność stwierdzono w odrębnym rozstrzygnięciu nadzorczym Wojewody Świętokrzyskiego, a także na braku opinii Prezesa Urzędu Komunikacji Elektronicznej, jakkolwiek obowiązek takiego opiniowania powstał wprawdzie przed uchwaleniem planu lecz po zakończeniu trybu jego sporządzania.

W świetle powyższego, a także wobec uchwalenia zmiany Nr I studium gminy wyprzedzająco w stosunku do uchwalenia planu miejscowego, istnieją przesłanki do uchwalenia miejscowego planu zagospodarowania przestrzennego terenu górniczego „Żeliszawice I” na obszarze gminy Włoszczowa, przy niewystępującej potrzebie rozstrzygnięć Rady Miejskiej we Włoszczowie o sposobie rozpatrzenia uwag do projektu tego planu oraz o sposobie realizacji i zasadach finansowania zapisanych w planie inwestycji z zakresu infrastruktury technicznej, należących do zadań własnych gminy. Wynika to zarówno z braku uwag, ja i z braku zapotrzebowania na przedmiotowe inwestycje.

PRZEWODNICZĄCY
RADY MIEJSKIEJ


Marian Hebdowski